



# แผนบริหารจัดการ โรงเรียนขนาดเล็ก

ประจำปีงบประมาณ พ.ศ. 2567 - 2570



## โรงเรียนบ้านหัวคลอง

สำนักงานเขตพื้นที่การศึกษาประถมศึกษาปัตตานี เขต 1  
สำนักงานคณะกรรมการการศึกษาขั้นพื้นฐาน กระทรวงศึกษาธิการ

## คำนำ

แผนบริหารจัดการโรงเรียนขนาดเล็ก ประจำปีงบประมาณ ๒๕๖๗ – ๒๕๗๐ ฉบับนี้ มีเนื้อหาประกอบไปด้วย ๔ ส่วน ซึ่งประกอบไปด้วย ส่วนที่ ๑ ข้อเท็จจริงด้านการศึกษา ส่วนที่ ๒ ทิศทางการพัฒนาคุณภาพโรงเรียนขนาดเล็ก ปีงบประมาณ พ.ศ. ๒๕๖๗ – ๒๕๗๐ ส่วนที่ ๓ รูปแบบการบริหารจัดการโรงเรียน และส่วนที่ ๔ แนวทางพัฒนาการบริหารจัดการโรงเรียนบ้านหัวคลอง ด้านการบริหารวิชาการ ด้านการบริหารงบประมาณ ด้านการบริหารงานบุคคล ด้านการบริหารทั่วไป เป็นเครื่องมือกำหนดทิศทางในการพัฒนาโรงเรียนขนาดเล็ก ที่ครอบคลุมในทุกๆ ด้าน เพื่อสร้างความเข้มแข็งในการบริหารจัดการให้มีประสิทธิภาพมากขึ้นและยกระดับคุณภาพการศึกษาให้สูงขึ้นต่อไป

ขอขอบคุณคณะทำงาน และผู้เกี่ยวข้องทุกฝ่ายที่มีส่วนร่วมในการจัดทำแผนบริหารจัดการโรงเรียนขนาดเล็ก ประจำปีงบประมาณ ๒๕๖๗ – ๒๕๗๐ ให้สำเร็จลุล่วงด้วยดี และเป็นแผนการบริหารจัดการโรงเรียนขนาดเล็กที่สามารถนำไปเป็นแนวทางพัฒนาโรงเรียนขนาดเล็ก เพื่อพัฒนาคุณภาพการเรียนการสอนให้สูงขึ้นได้ตามลำดับ

โรงเรียนบ้านหัวคลอง

## สารบัญ

เรื่อง	หน้า
ส่วนที่ ๑ ข้อเท็จจริงด้านการศึกษา	๑
- ข้อมูลพื้นฐาน	๑
- ผลการดำเนินงาน	๗
- สภาพปัจจุบันปัญหา	๑๔
ส่วนที่ ๒ ทิศทางการพัฒนาคุณภาพโรงเรียนขนาดเล็ก ปีงบประมาณ พ.ศ. ๒๕๖๗ – ๒๕๖๗๐	๑๘
ส่วนที่ ๓ รูปแบบการบริหารจัดการโรงเรียน	๒๓
ส่วนที่ ๔ แนวทางการพัฒนาการบริหารจัดการโรงเรียน	๒๕
ภาคผนวก	๒๗
- บันทึกการให้ความเห็นชอบแผนบริหารโรงเรียนขนาดเล็ก	
- คำสั่งโรงเรียนบ้านหัวคลอง	

## ส่วนที่ ๑ ข้อเท็จจริงด้านการศึกษา

### ๑. ข้อมูลพื้นฐาน

#### ๑.๑ ข้อมูลทั่วไป

๑.๑ ชื่อสถานศึกษา โรงเรียนบ้านหัวคลอง ตั้งอยู่เลขที่ - ถนน ทางหลวงหมายเลข ๔๐๗๕ สายบ้านนอก อำเภอปะนาเระ จังหวัดปัตตานี รหัสไปรษณีย์ ๙๔๑๓๐ โทรศัพท์ การศึกษาขั้นพื้นฐาน (สพฐ.) เขตพื้นที่การศึกษาปัตตานี เขต ๑

๑.๒ เปิดสอนตั้งแต่ระดับชั้น อนุบาลปีที่ ๑ ถึงระดับชั้นประถมศึกษาปีที่ ๖

๑.๓ มีเขตพื้นที่บริการ ๑ หมู่บ้าน ได้แก่ หมู่ที่ ๔ บ้านหัวคลอง

#### ๑.๒ ข้อมูลด้านบริหาร

๑.๒.๑ ชื่อ - สกุล ผู้บริหาร นางจันทนา บุญญธิร วุฒิการศึกษาสูงสุด ปริญญาโท ศึกษาศาสตรมหาบัณฑิต (ศษ.ม.) สาขา / วิชาเอก การบริหารการศึกษา ดำรงตำแหน่งที่โรงเรียนนี้ ตั้งแต่วันที่ ๒๙ ธันวาคม ๒๕๖๕

#### ๑.๒.๒ ประวัติโดยย่อ

##### ประวัติโรงเรียนโดยย่อ

โรงเรียนได้เปิดเรียนมาตั้งแต่วันที่ ๑ สิงหาคม ๒๕๙๐ ถึงปัจจุบัน (๒๕๖๔) เป็นเวลา ๗๔ ปี โดยมี นายแมน เหมินทร์ นายอำเภอปะนาเระ เป็นประธานผู้ใหญ่บ้านหมู่ที่ ๔ ตำบลบ้านนอก มี นายเลื่อน สมใจ เป็นผู้จัดหาที่ดินปลูกสร้าง ซึ่งมีนายโษะ นายวาเลาะ ได้อุทิศที่ดินส่วนต่อมอบให้ สร้างโรงเรียนมีพื้นที่ทั้งหมด ๔ ไร่ ๒ งาน ๙๖ ตารางวาหมายเลขที่ ปน.๑๒๐(๒๖๘๐๗)

จัดการเรียนการสอนชั้นอนุบาล ๑ จนถึงชั้นประถมศึกษาปีที่ ๔ โดยใช้อาคารชั่วคราว สร้างขึ้นโดยไม่ใช้งบประมาณของทางราชการ มาจนถึงวันที่ ๒๕ กรกฎาคม ๒๕๑๐ ได้รับงบประมาณสร้างอาคารเรียนแบบ ป.๑ ก จำนวน ๔ ห้องเรียน ในเวลาต่อมาก็มีอาคารเรียน ป.๑ ก จำนวน ๒ ห้องเรียน

ปีการศึกษา ๒๕๕๕ โรงเรียนได้ทำการขอขยายชั้นเรียนให้มีชั้นประถมศึกษาปีที่ ๕ และปีการศึกษา ๒๕๕๖ ก็มีประถมศึกษาปีที่ ๖ มีนักเรียนจบชั้นประถมศึกษาปีที่ ๖ จำนวน ๑๙ คน ซึ่งถือได้ว่าเป็นนักเรียนชั้นประถมศึกษาปีที่ ๖ รุ่นแรกของโรงเรียน หลังจากนั้นในปีงบประมาณ ๒๕๕๘ โรงเรียนได้รับงบประมาณจากสำนักงานคณะกรรมการการศึกษาขั้นพื้นฐานในก่อสร้างอาคารเรียน สปช. ๑๐๕/๒๙ ๑ หลัง เพื่อแก้ปัญหาจำนวนห้องเรียนไม่เพียงพอกับชั้นเรียนที่เพิ่มขึ้น

#### ปรัชญา

พัฒนาความรู้ เชิดชูคุณธรรม

#### อัตลักษณ์

ยิ้มทักทาย ยกมือไหว้ สลาม สวัสดิ์

#### สีประจำโรงเรียน

ม่วงแดง

## ๑.๓ ข้อมูลนักเรียน

ปีการศึกษา	จำนวนนักเรียน								รวมทั้งสิ้น
	อนุบาล		ประถมศึกษา						
	อ.๒	อ.๓	ป.๑	ป.๒	ป.๓	ป.๔	ป.๕	ป.๖	
๒๕๖๑	๑๔	๑๓	๑๕	๑๔	๑๕	๑๔	๑๑	๑๒	๑๐๗
๒๕๖๒	๑๓	๑๕	๑๖	๑๒	๑๗	๑๕	๑๓	๑๒	๑๑๓
๒๕๖๓	๑๕	๑๒	๑๘	๑๒	๑๒	๑๖	๑๕	๑๓	๑๑๓
๒๕๖๔	๑๐	๑๕	๑๗	๑๘	๑๓	๑๓	๑๗	๑๕	๑๑๘
๒๕๖๕	๑๔	๑๒	๑๗	๑๖	๑๙	๑๓	๑๔	๑๖	๑๒๑
๒๕๖๖	๑๐	๑๔	๑๐	๑๗	๑๖	๑๘	๑๓	๑๔	๑๑๒

## ๑.๔ ข้อมูลครูและบุคลากร

ตำแหน่ง	ชื่อ - สกุล	ระดับการศึกษา	สาขา/วิชาเอก
ผู้อำนวยการ	นางจันทนา บุญญฤทธิ์	ปริญญาตรี (วท.บ.)	เทคโนโลยีการเกษตร
		ปริญญาโท (ศษ.ม.)	การบริหารการศึกษา
ข้าราชการครู	๑. นายสำเริง เพ็ชรภิมล	ปริญญาตรี (ศษ.บ.)	พลศึกษา
	๒. นางสาวซาริสสา อุโน	ปริญญาตรี (ศษ.บ.)	สุขศึกษา
		ปริญญาโท (ศษ.ม.)	การบริหารการศึกษา
	๓. นายสุทธิภัทร์ ทองคำ	ปริญญาตรี (คบ.)	ประถมศึกษา
	๔. นางสาวนาราทิพย์ ขวัญอ่อน	ปริญญาตรี (วท.บ.)	เคมี
		ศึกษาศาสตร์	
	ปริญญาโท (ศษ.ม.)	การบริหารการศึกษา	
๕. นางสาวเปาว์ชียะห์ มะลี	ปริญญาตรี (ศศ.บ.)	ประถมศึกษา (ภาษาอังกฤษ)	
๖. นางสาวนุรชมิย์ มะยูโซ๊ะ	ปริญญาตรี (คบ.)	เทคโนโลยีและนวัตกรรมการศึกษา	
๗. นางสาวประพิมพร ขาวผ่อง	ปริญญาตรี (ศษ.บ.)	ภาษาไทย	
๘. นางสาววันพิตรี เจ๊ะยะ	ปริญญาตรี (ศษ.บ.)	การสอนอิสลามศึกษา	
๙. นายมูหามะนาเซ มอเกาะ	ปริญญาตรี (ศศ.บ.)	ศิลปกรรม	
พนักงานราชการ	๑๐. นางซูไรดา บากา	ปริญญาตรี (คบ.)	ปฐมวัย
	๑๑. นางสาวโนรีฮัน รักษ์ปราชญ์	ปริญญาตรี (คบ.)	คณิตศาสตร์
	๑๒. นายวาสิต เจ๊ะหะ	ปริญญาตรี (ศษ.บ.)	การสอนอิสลามศึกษา
พนักงานธุรการ	นางสาวธมน คังคะสุวรรณ	ปริญญาตรี (คบ.)	เทคโนโลยีและนวัตกรรมการศึกษา

## ๑.๕ สภาพชุมชนโดยรวม

### ๑.๕.๑ สภาพชุมชน

รอบบริเวณโรงเรียนมีลักษณะเป็นชุมชนชนบท มีทุ่งนาล้อมรอบ การคมนาคม สะดวก มีทางหลวงแผ่นดินหมายเลข ๖๐๗๕ ถนนสายบ้านนอก - สาบั้น - ดันหยงดาลอ ๗ กิโลเมตร มีประชากรประมาณ ๘๘๕ คน บริเวณใกล้เคียง โดยรอบโรงเรียน ได้แก่

- ทิศเหนือ ติดคลอง
- ทิศใต้ ติดทางหลวงแผ่นดินสาย ๖๐๗๕ บ้านเรือนประชาชน
- ทิศตะวันออก บ้านเรือน
- ทิศตะวันตก สถานีอนามัยตำบลบ้านนอก

อาชีพหลักของประชาชน มีอาชีพทำการเกษตร ไร่จ้างทั่วไป และค้าขาย มีรายได้ที่ไม่แน่นอน และส่วนใหญ่ยังมีฐานะยากจน ประชากรส่วนใหญ่นับถือศาสนาอิสลาม ประเพณีท้องถิ่นที่เป็นที่รู้จักโดยทั่วไป คือประเพณีเข้าบวช / เข้าสุนัต ประเพณีการกววนอาซูรอ ประเพณีเมาลิต

### ๑.๕.๒ ผู้ปกครองนักเรียน

ส่วนใหญ่จบการศึกษาระดับชั้นประถมศึกษาปีที่ ๖ ร้อยละ ๘๐ ประกอบอาชีพ เกษตรกรรม ร้อยละ ๕๓.๔๕ อาชีพรับจ้างทั่วไป ร้อยละ ๓๙.๖๐ อาชีพค้าขาย ร้อยละ ๔.๙๕ รับราชการ / ทำงานนอกพื้นที่ ร้อยละ ๒ ฐานะทางเศรษฐกิจ / รายได้ โดยเฉลี่ยต่อปีไม่เกิน ๔๐,๐๐๐ บาท ประชากรส่วนใหญ่ นับถือศาสนาอิสลาม ร้อยละ ๙๘.๙๙ จำนวนคนต่อครอบครัว ๕ คน

### ๑.๕.๓ โอกาสและข้อจำกัดของโรงเรียน

โอกาสของโรงเรียน ตั้งอยู่ใกล้แหล่งเรียนรู้ของชุมชนอันได้แก่ สถานีอนามัยตำบลบ้านนอก มัสยิดซึ่งเป็นองค์กรทางศาสนา มีภูมิปัญญาชาวบ้านที่สามารถเป็นแหล่งเรียนรู้ภายนอกให้กับนักเรียนได้ ชุมชนให้ความร่วมมือในการจัดกิจกรรมต่าง ๆ ด้วยดีตลอดมา

ข้อจำกัดของโรงเรียน เป็นโรงเรียนขนาดเล็ก ได้รับงบประมาณจากต้นสังกัดน้อย

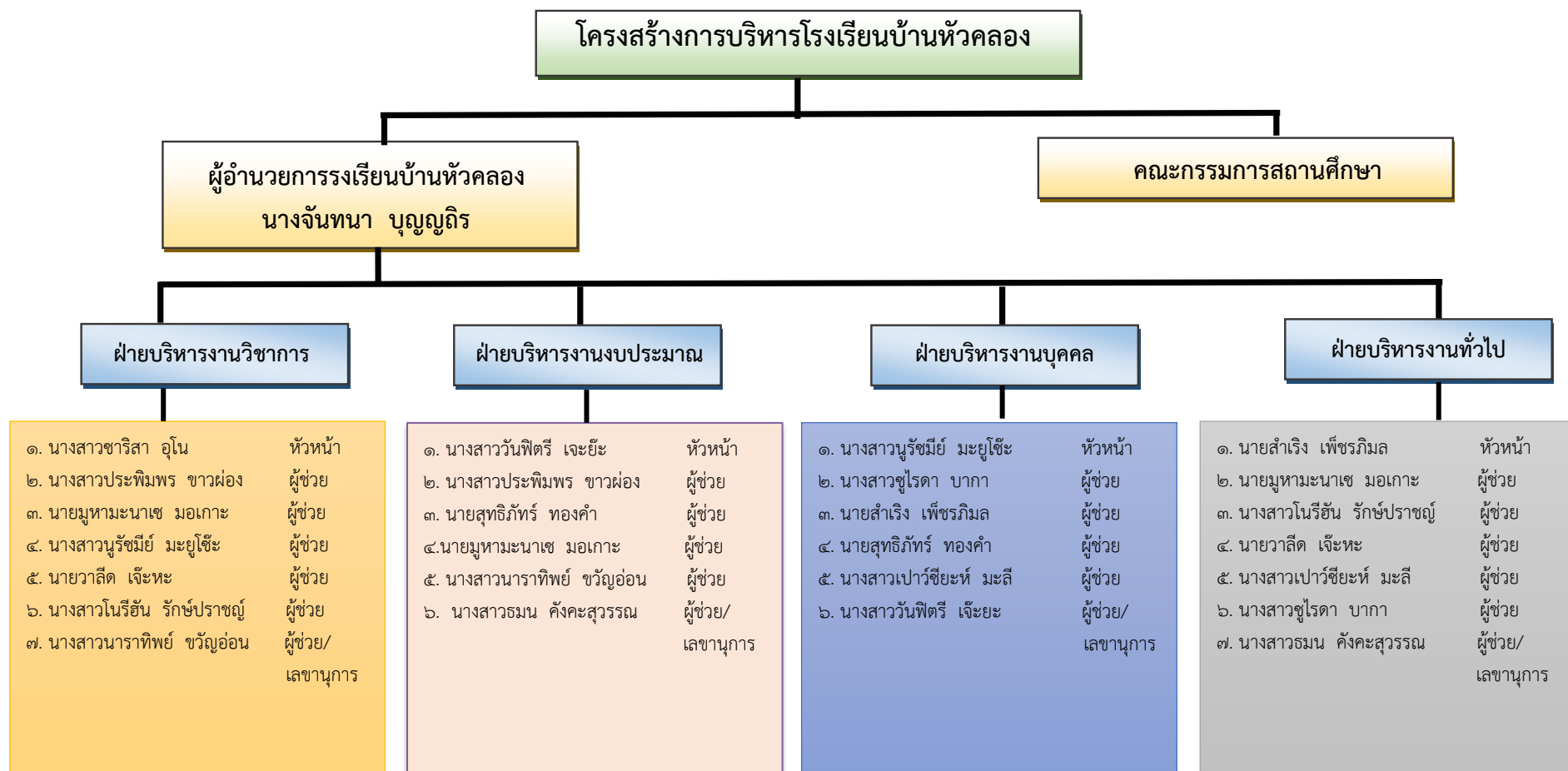
## ๑.๖ ข้อมูลด้านอาคารสถานที่

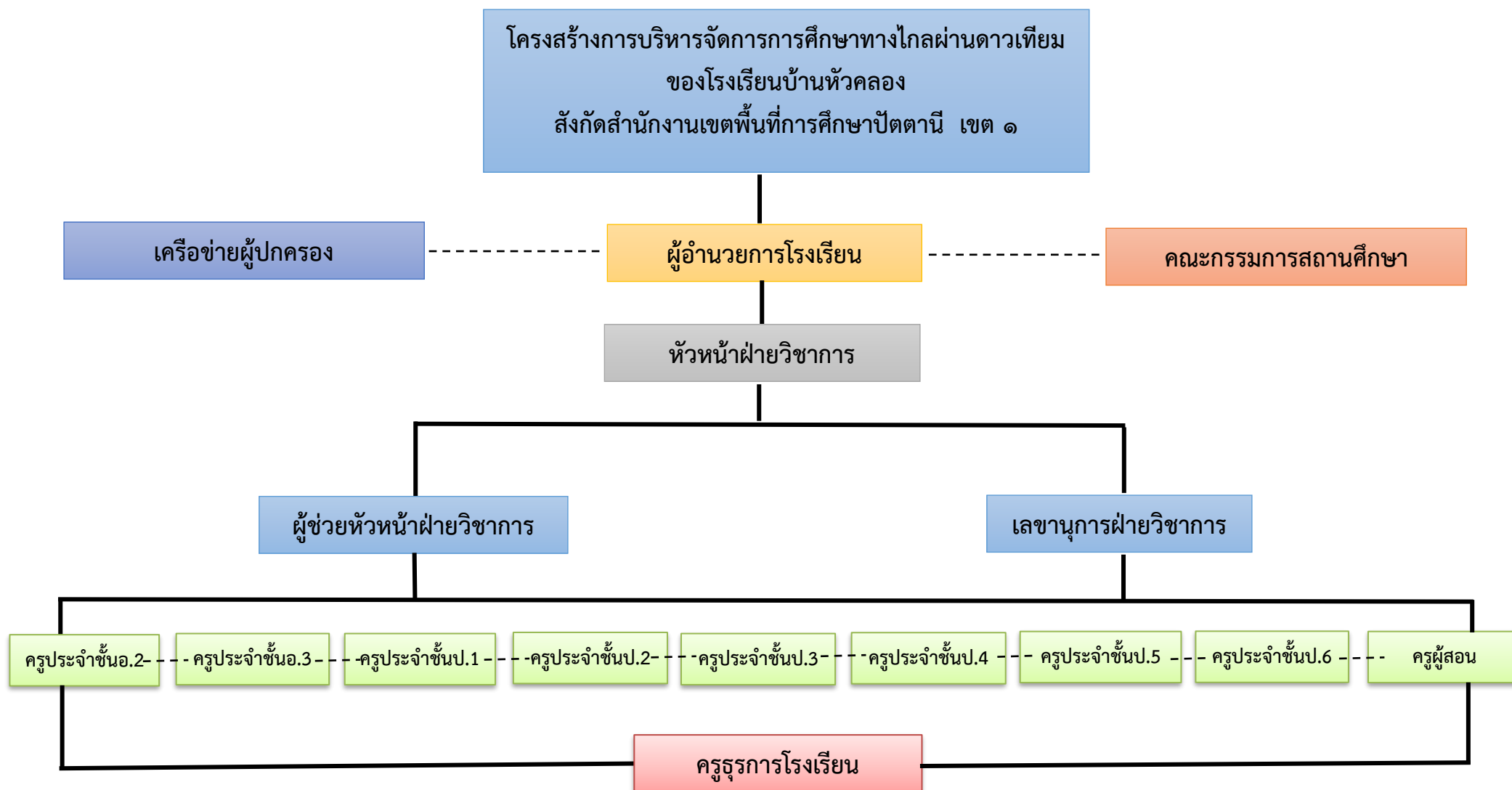
๑.๖.๑ อาคารเรียน ๓ หลัง จำนวน ๑๐ ห้องเรียน ห้องส้วม ๒ หลัง หลังละ ๔ ที่นั่ง รวม ๘ ที่นั่ง บ้านพักครู ๑ หลัง ( ตั้งอยู่ที่หมู่บ้านพักครู คุรุมิตร หน้าวัดสำเภาเขย อำเภอปะนาเระ )

๑.๖.๒ จำนวนห้องเรียนทั้งหมด ๘ ห้องเรียน ดังนี้

ห้องเรียนอนุบาล ๒	จำนวน ๑ ห้องเรียน
ห้องเรียนอนุบาล ๓	จำนวน ๑ ห้องเรียน
ห้องเรียนชั้นประถมศึกษาปีที่ ๑	จำนวน ๑ ห้องเรียน
ห้องเรียนชั้นประถมศึกษาปีที่ ๒	จำนวน ๑ ห้องเรียน
ห้องเรียนชั้นประถมศึกษาปีที่ ๓	จำนวน ๑ ห้องเรียน
ห้องเรียนชั้นประถมศึกษาปีที่ ๔	จำนวน ๑ ห้องเรียน
ห้องเรียนชั้นประถมศึกษาปีที่ ๕	จำนวน ๑ ห้องเรียน
ห้องเรียนชั้นประถมศึกษาปีที่ ๖	จำนวน ๑ ห้องเรียน

## ๑.๗ โครงสร้างการบริหารโรงเรียน







๑.๘ โครงสร้างหลักสูตรโรงเรียนบ้านหัวคลอง ( ฉบับปรับปรุง พ.ศ. ๒๕๖๖ )  
 ข้อมูลเกี่ยวกับหลักสูตรและการจัดการเรียนการสอนหลักสูตร

กลุ่มสาระการเรียนรู้/ กิจกรรม	เวลาเรียน(ชั่วโมง/ปี)											
	ระดับประถมศึกษา											
	ป. ๑	ป. ๒	ป. ๓	ป. ๔	ป. ๕	ป. ๖						
<b>กลุ่มสาระการเรียนรู้</b>												
ภาษาไทย	๒๐๐	๒๐๐	๒๐๐	๑๖๐	๑๖๐	๑๖๐						
คณิตศาสตร์	๒๐๐	๒๐๐	๒๐๐	๑๖๐	๑๖๐	๑๖๐						
วิทยาศาสตร์และเทคโนโลยี	๘๐	๘๐	๘๐	๑๒๐	๑๒๐	๑๒๐						
สังคมศึกษา ศาสนา และวัฒนธรรม	๑๒๐	๑๒๐	๑๒๐	๒๐๐	๒๐๐	๒๐๐						
* ประวัติศาสตร์	(๕๐)	(๕๐)	(๕๐)	(๕๐)	(๕๐)	(๕๐)						
* ศาสนา ศิลธรรม จริยธรรม	}											
* หน้าที่พลเมือง วัฒนธรรมและการดำรงชีวิตในสังคม							(๕๐)	(๕๐)	(๕๐)	(๑๒๐)	(๑๒๐)	(๑๒๐)
* เศรษฐศาสตร์							(๕๐)	(๕๐)	(๕๐)	(๕๐)	(๕๐)	(๕๐)
* ภูมิศาสตร์	(๕๐)	(๕๐)	(๕๐)	(๕๐)	(๕๐)	(๕๐)						
* ศาสนา ( อิสลาม )	(๕๐)	(๕๐)	(๕๐)	(๕๐)	(๕๐)	(๕๐)						
สุขศึกษาและพลศึกษา	๕๐	๕๐	๕๐	๕๐	๕๐	๕๐						
ศิลปะ	๕๐	๕๐	๕๐	๕๐	๕๐	๕๐						
การทำงานอาชีพ	๕๐	๕๐	๕๐	๕๐	๕๐	๕๐						
ภาษาต่างประเทศ	๑๒๐	๑๒๐	๑๒๐	๘๐	๘๐	๘๐						
<b>รวมเวลาเรียน (พื้นฐาน)</b>	<b>๘๕๐</b>	<b>๘๕๐</b>	<b>๘๕๐</b>	<b>๘๕๐</b>	<b>๘๕๐</b>	<b>๘๕๐</b>						
<b>รายวิชาเพิ่มเติม</b>	<b>๕๐</b>	<b>๕๐</b>	<b>๕๐</b>	<b>๕๐</b>	<b>๕๐</b>	<b>๕๐</b>						
* อักษรอ่าน	๕๐	๕๐	๕๐	๕๐	๕๐	๕๐						
<b>กิจกรรมพัฒนาผู้เรียน</b>	<b>๑๒๐</b>	<b>๑๒๐</b>	<b>๑๒๐</b>	<b>๑๒๐</b>	<b>๑๒๐</b>	<b>๑๒๐</b>						
* กิจกรรมแนะแนว	๕๐	๕๐	๕๐	๕๐	๕๐	๕๐						
* กิจกรรมนักเรียน	๗๐	๗๐	๗๐	๗๐	๗๐	๗๐						
- กิจกรรมลูกเสือ/เนตรนารี	(๕๐)	(๕๐)	(๕๐)	(๕๐)	(๕๐)	(๕๐)						
- ชุมนุม	(๓๐)	(๓๐)	(๓๐)	(๓๐)	(๓๐)	(๓๐)						
กิจกรรมเพื่อสังคมและสาธารณประโยชน์	๑๐	๑๐	๑๐	๑๐	๑๐	๑๐						
กิจกรรมเพิ่มเวลารู้	บูรณาการ	บูรณาการ	บูรณาการ	บูรณาการ	บูรณาการ	บูรณาการ						
<b>รวมเวลาเรียนทั้งหมดตามหลักสูตรที่กำหนด</b>	<b>๑,๐๐๐ ชั่วโมง</b>			<b>๑,๐๐๐ ชั่วโมง</b>								

หมายเหตุ \* จัดบูรณาการการเรียนรู้อีกตามความสอดคล้องของเนื้อหาและการจัดกิจกรรมการเรียนรู้อีก

จำนวนชั่วโมงที่จัดให้นักเรียนระดับประถมศึกษา (ป.๑-ป.๓) เรียนทั้งปีเท่ากับ๑,๐๐๐ชั่วโมง ระดับชั้นประถมศึกษา (ป.๔-ป.๖)เท่ากับ ๑,๐๐๐ ชั่วโมงแผนการเรียนรู้/จุดเน้นการพัฒนาผู้เรียนที่ต้องการเน้นเป็นพิเศษคือกลุ่มสาระการเรียนรู้ทักษะภาษาไทย คณิตศาสตร์ เพื่อพัฒนาการอ่านออกเขียนได้ทักษะกระบวนการทางคณิตศาสตร์ คติวิเคราะห์คิดสังเคราะห์คิดสร้างสรรค์ที่ดีมีประโยชน์มีความสนใจใฝ่รู้ใฝ่เรียน โดยจัด การเรียนการสอนและวัดผลประเมินผลเป็นรายปี

สำหรับนักเรียนชั้นประถมศึกษาปีที่ ๑-๖ นั้น จากการประเมินผลระดับโรงเรียน ระดับท้องถิ่น และระดับชาติ คณะกรรมการบริหารหลักสูตร คณะกรรมการสถานศึกษาขั้นพื้นฐาน มีมติร่วมกันให้จัดทำโครงการสอนเสริมประสบการณ์พิเศษเพื่อเพิ่มศักยภาพนักเรียนจำนวนชั่วโมง ๘๐ ชั่วโมง ตั้งแต่ชั้นประถมศึกษาปีที่ ๑-๖ โดยไม่นำคะแนนและระดับผลการเรียน ในรายวิชาสอนเสริมไปคิดรวมและตัดสินการเลื่อนชั้นของนักเรียน ในโครงสร้างของหลักสูตรโรงเรียนบ้านหัวคลอง พ.ศ. ๒๕๖๖ มีรายวิชาและจำนวนชั่วโมงดังนี้

จุดเน้นของสถานศึกษาเพื่อพัฒนาและส่งเสริมศักยภาพของผู้เรียนให้สอดคล้องตามนโยบายของกระทรวงศึกษาธิการ สถาบันส่งเสริมการสอนวิทยาศาสตร์และเทคโนโลยี สำนักงานเขตพื้นที่การศึกษาและในระดับท้องถิ่น มีดังนี้

- กิจกรรมอ่านออกเขียนได้
- กิจกรรมภาษาวันละคำ
- กิจกรรมคณิตคิดเร็ว
- กิจกรรมท่องสูตรคูณ
- กิจกรรมบันทึกการอ่าน/วางทูกงานอ่านทุกคน
- กิจกรรมฝึกอ่านคำพื้นฐานภาษาอังกฤษ
- กิจกรรมฝึกอ่านคำพื้นฐานภาษาไทย
- กิจกรรมออมเงิน

### ผลการดำเนินงานพื้นฐาน

ผลงานดำเนินงานด้านคุณภาพการศึกษาของ ผลสัมฤทธิ์ทางการเรียน ของ NT RT และ O-NET เปรียบเทียบ ๓ ปี ย้อนหลัง

๑. ผลการประเมินความสามารถด้านการอ่านของเรียน (RT) ชั้นประถมศึกษาปีที่ ๑ ปีการศึกษา ๒๕๖๖ ตารางที่ ๑ ผลการประเมินความสามารถด้านการอ่านของผู้เรียน (RT) ชั้นประถมศึกษาปีที่ ๑ ปีการศึกษา ๒๕๖๖

ความสามารถด้าน	คะแนนเฉลี่ยร้อยละ			
	ระดับโรงเรียน	ระดับเขตพื้นที่	ระดับสังกัด	ระดับประเทศ
การอ่านออกเสียง	๕๘.๕๐	๖๓.๔๐	๗๙.๖๑	๗๙.๙๓
การอ่านรู้เรื่อง	๖๑.๒๕	๖๘.๑๓	๗๗.๙๔	๗๘.๐๖
รวม ๒ ด้าน	๕๙.๘๗	๖๕.๗๖	๗๘.๗๘	๗๙.๐๐

๒. เปรียบเทียบผลการประเมินความสามารถด้านการอ่านของผู้เรียน (RT) ชั้นประถมศึกษาปีที่ ๑ ปีการศึกษา ๒๕๖๕- ๒๕๖๖

ตารางที่ ๒ เปรียบเทียบผลการประเมินความสามารถด้านการอ่านของผู้เรียน (RT) ชั้นประถมศึกษาปีที่ ๑ ปีการศึกษา ๒๕๖๕- ๒๕๖๖

ความสามารถด้าน	คะแนนเฉลี่ยร้อยละ		เพิ่ม/ลด
	ปี ๒๕๖๕	ปี ๒๕๖๖	
การอ่านออกเสียง	๖๓.๓๗	๕๘.๕๐	-๔.๘๗
การอ่านรู้เรื่อง	๖๗.๕๐	๖๑.๒๕	-๖.๒๕
รวม ๒ ด้าน	๖๕.๔๓	๕๙.๘๗	-๕.๕๖

๓. ผลคะแนนการประเมินการอ่านรายด้าน ปีการศึกษา ๒๕๖๖

ตารางที่ ๓ ผลคะแนนการประเมินการอ่านรายด้าน ปีการศึกษา ๒๕๖๖

ความสามารถด้าน	คะแนนเฉลี่ยร้อยละ		
	ระดับโรงเรียน	ระดับเขตพื้นที่	ระดับประเทศ
การอ่านออกเสียง	๖๓.๓๗	๖๓.๔๐	๗๙.๙๓
๑. การอ่านออกเสียงคำ	๗๓.๗๕	๗๐.๐๑	๘๒.๕๖
๒. การอ่านออกเสียงข้อความ	๕๖.๕๕	๖๐.๐๓	๗๘.๑๘
การอ่านรู้เรื่อง	๖๗.๕๐	๖๘.๑๓	๗๘.๐๖
๑. การอ่านรู้เรื่องคำ (จับภาพ)	๘๖.๘๗	๘๘.๙๑	๙๓.๓๐
๒. การอ่านรู้เรื่องข้อความ	๖๕.๐๐	๖๕.๓๔	๘๐.๓๙
๓. การอ่านรู้เรื่องประโยค (เล่าเรื่องจากภาพ)	๖๕.๖๒	๖๕.๕๓	๗๓.๙๗
๔. การอ่านรู้เรื่องประโยค (เลือกตอบ)	๖๐.๐๐	๕๗.๑๒	๖๘.๖๗
รวม ๒ ด้าน	๖๕.๔๓	๖๕.๗๖	๗๙.๐๐

๔. ผลการประเมินคุณภาพผู้เรียน (NT) ชั้นประถมศึกษาปีที่ ๓ ปีการศึกษา ๒๕๖๖

ตารางที่ ๔ ผลการประเมินคุณภาพผู้เรียน (NT) ชั้นประถมศึกษาปีที่ ๓ ปีการศึกษา ๒๕๖๖

ความสามารถ	คะแนนเฉลี่ยร้อยละ			
	ระดับโรงเรียน	ระดับเขตพื้นที่	ระดับสังกัด	ระดับประเทศ
ด้านคณิตศาสตร์ (Mathematics)	๓๙.๐๖	๓๙.๕๑	๕๑.๙๑	๕๒.๙๗
ด้านภาษาไทย (Thai Language)	๓๗.๙๓	๔๗.๒๘	๖๑.๓๘	๖๒.๕๘
รวม ๒ ด้าน	๓๘.๕๐	๔๓.๔๐	๕๖.๖๕	๕๗.๗๘

๕. เปรียบเทียบผลการประเมินคุณภาพผู้เรียน (NT) ชั้นประถมศึกษาปีที่ ๓ ปีการศึกษา ๒๕๖๕-๒๕๖๖

ตารางที่ ๕ เปรียบเทียบผลการประเมินคุณภาพผู้เรียน (NT) ชั้นประถมศึกษาปีที่ ๓ ปีการศึกษา ๒๕๖๕- ๒๕๖๖

ความสามารถ	คะแนนเฉลี่ยร้อยละ		เพิ่ม/ลด
	ปี ๒๕๖๕	ปี ๒๕๖๖	
ด้านคณิตศาสตร์ (Mathematics)	๓๕.๒๒	๓๙.๐๖	+๓.๘๔
ด้านภาษาไทย (Thai Language)	๓๓.๔๔	๓๗.๙๓	+๔.๔๙
รวม ๒ ด้าน	๓๔.๓๓	๓๘.๕๐	+๔.๑๗

๖. ผลคะแนนการประเมินรายด้าน รายสาระ รายมาตรฐาน และรายตัวชี้วัด

ผลคะแนนการประเมินรายด้าน รายสาระ รายมาตรฐาน และรายตัวชี้วัด ความสามารถด้านคณิตศาสตร์ ปีการศึกษา ๒๕๖๖

ตารางที่ ๖ ผลคะแนนรายด้าน รายสาระ รายมาตรฐาน และรายตัวชี้วัด ความสามารถด้านคณิตศาสตร์ ปีการศึกษา ๒๕๖๖

ความสามารถด้าน	คะแนนเฉลี่ยร้อยละ		
	ระดับโรงเรียน	ระดับเขตพื้นที่	ระดับประเทศ
<b>ด้านคณิตศาสตร์ (Mathematics)</b>	<b>๓๙.๐๖</b>	<b>๓๙.๕๑</b>	<b>๕๒.๙๗</b>
<b>สาระที่ ๑ จำนวนและพีชคณิต</b>	<b>๔๑.๓๕</b>	<b>๔๒.๒๖</b>	<b>๕๕.๘๙</b>
<b>มาตรฐาน ค ๑.๑</b> เข้าใจความหลากหลายของการแสดงจำนวน ระบบจำนวน การดำเนินการของจำนวนที่เกิดขึ้นจากการดำเนินการ สมบัติของการดำเนินการ และนำไปใช้	<b>๔๑.๐๐</b>	<b>๔๒.๗๓</b>	<b>๕๕.๔๗</b>
๑. ป.๓/๒ เปรียบเทียบและเรียงลำดับจำนวนนับไม่เกิน ๑๐๐,๐๐๐ จากสถานการณ์ต่างๆ	<b>๑๘.๗๕</b>	<b>๕๕.๕๖</b>	<b>๖๖.๕๘</b>
๒. ป.๓/๔ เปรียบเทียบเศษส่วนที่ตัวเศษเท่ากัน โดยที่ตัวเศษน้อยกว่าหรือเท่ากับตัวส่วน	<b>๑๒.๕๐</b>	<b>๕๓.๖๐</b>	<b>๖๓.๓๗</b>
๓. ป.๓/๕ หาค่าของตัวไม่ทราบค่าในประโยคสัญลักษณ์แสดงการบวกและประโยคสัญลักษณ์แสดงการลบของจำนวนนับไม่เกิน ๑๐๐,๐๐๐ และ ๐	<b>๓๗.๕๐</b>	<b>๔๙.๒๘</b>	<b>๖๒.๐๖</b>
๔. ป.๓/๖ หาค่าของตัวไม่ทราบค่าในประโยคสัญลักษณ์แสดงการคูณของจำนวน ๑ หลัก กับจำนวนไม่เกิน ๔ หลัก และจำนวน ๒ หลักกับจำนวน ๒ หลัก	<b>๒๕.๐๐</b>	<b>๕๓.๖๗</b>	<b>๖๕.๗๖</b>
๕. ป.๓/๙ แสดงวิธีหาคำตอบของโจทย์ปัญหา ๒ ขั้นตอนของจำนวนนับไม่เกิน ๑๐๐,๐๐๐ และ ๐	<b>๔๗.๐๑</b>	<b>๓๗.๕๑</b>	<b>๕๑.๖๓</b>
๖. ป.๓/๑๑ แสดงวิธีหาคำตอบของโจทย์ปัญหา การบวกเศษส่วนที่มีตัวส่วนเท่ากัน และผลบวกไม่เกิน ๑ และ	<b>๕๓.๑๒</b>	<b>๔๒.๑๒</b>	<b>๕๒.๒๖</b>

ความสามารถด้าน	คะแนนเฉลี่ยร้อยละ		
	ระดับ โรงเรียน	ระดับ เขตพื้นที่	ระดับ ประเทศ
โจทย์ปัญหาการลบเศษส่วนที่มีตัวส่วนเท่ากัน			
<b>มาตรฐาน ค ๑.๒</b> เข้าใจและวิเคราะห์แบบรูป ความสัมพันธ์ ฟังก์ชัน ลำดับและอนุกรม และนำไปใช้	<b>๔๓.๗๕</b>	๓๙.๑๐	๕๐.๘๘
๑.ป.๓/๑ ระบุจำนวนที่หายไปในรูปแบบของจำนวนที่เพิ่มขึ้นหรือลดลงทีละเท่า ๆ กัน	๔๓.๗๕	๓๙.๑๐	๕๐.๘๘
<b>สาระที่ ๒ การวัดและเรขาคณิต</b>	<b>๓๘.๖๓</b>	<b>๓๕.๗๔</b>	<b>๔๙.๘๕</b>
<b>มาตรฐาน ค ๒.๑</b> เข้าใจพื้นฐานเกี่ยวกับการวัด วัดและคาดคะเนขนาดของสิ่งที่ต้องการวัด และนำไปใช้	๓๙.๑๗	๓๕.๒๘	๔๙.๗๗
๑. ป.๓/๑ แสดงวิธีหาคำตอบของโจทย์ปัญหาเกี่ยวกับเงิน	๕๘.๙๒	๓๙.๓๓	๕๗.๔๐
๒. ป.๓/๒ แสดงวิธีหาคำตอบของโจทย์ปัญหาเกี่ยวกับเวลาและระยะเวลา	๒๗.๐๘	๓๔.๔๕	๔๕.๔๘
๓. ป.๓/๖ แสดงวิธีหาคำตอบของโจทย์ปัญหาเกี่ยวกับความยาว ที่มีหน่วยเป็นเซนติเมตรและมิลลิเมตร เมตรและเซนติเมตร กิโลเมตรและเมตร	๓๓.๓๓	๓๘.๑๓	๕๒.๓๗
๔. ป.๓/๑๐ แสดงวิธีหาคำตอบของโจทย์ปัญหาเกี่ยวกับน้ำหนัก ที่มีหน่วยเป็น กิโลกรัมกับกรัม เมตริกตันกับกิโลกรัม	๔๖.๒๕	๓๒.๐๐	๔๖.๖๓
๕. ป.๓/๑๓ แสดงวิธีหาคำตอบของโจทย์ปัญหาเกี่ยวกับปริมาตรและความจุ ที่มีหน่วยเป็น ลิตรและมิลลิลิตร	๓๑.๒๕	๓๒.๙๘	๔๘.๖๕
<b>มาตรฐาน ค ๑.๒</b> เข้าใจและวิเคราะห์แบบรูปความสัมพันธ์ ฟังก์ชัน ลำดับและอนุกรม และนำไปใช้	<b>๓๑.๒๕</b>	๔๒.๐๘	๕๐.๘๙
ป.๓/๑ ระบุจำนวนที่หายไปในแบบรูปของจำนวนที่เพิ่มขึ้นหรือลดลงทีละเท่า ๆ กัน	๓๑.๒๕	๔๒.๐๘	๕๐.๘๙
<b>สาระที่ ๓ สถิติและความน่าจะเป็น</b>	<b>๒๙.๑๖</b>	<b>๔๓.๕๒</b>	<b>๕๘.๒๔</b>
<b>มาตรฐาน ค ๓.๑</b> เข้าใจกระบวนการทางสถิติ และใช้ความรู้ทางสถิติในการแก้ปัญหา	<b>๒๙.๑๖</b>	๔๓.๕๒	๕๘.๒๔
๑. ป.๓/๑ เขียนแผนภูมิภาพ และใช้ข้อมูลจากแผนภูมิภาพในการหาคำตอบ ของโจทย์ปัญหา	๒๕.๐๐	๔๕.๓๔	๖๑.๗๗
๒. ป.๓/๒ เขียนตารางทางเดียวจากข้อมูลที่เป็นจำนวนนับ และใช้ข้อมูลจากตาราง ทางเดียวในการหาคำตอบของ โจทย์ปัญหา	๓๗.๕๐	๓๙.๘๙	๕๑.๑๙

## ๗. ผลคะแนนรายด้าน รายละเอียด รายมาตรฐาน และรายตัวชี้วัด ความสามารถด้านภาษาไทย

ปีการศึกษา ๒๕๖๖

## ตารางที่ ๗ ผลคะแนนรายด้าน รายละเอียด รายมาตรฐาน และรายตัวชี้วัด ความสามารถด้านภาษาไทย

ปีการศึกษา ๒๕๖๖

ความสามารถด้าน	คะแนนเฉลี่ยร้อยละ		
	ระดับ โรงเรียน	ระดับ เขตพื้นที่	ระดับ ประเทศ
<b>ด้านภาษาไทย (Thai Language)</b>	<b>๓๗.๙๓</b>	<b>๔๗.๒๘</b>	<b>๖๒.๕๘</b>
<b>สาระที่ ๑ การอ่าน</b>	<b>๒๖.๐๔</b>	<b>๔๗.๘๕</b>	<b>๖๒.๙๙</b>
<b>มาตรฐาน ท ๑.๑</b> ใช้กระบวนการอ่านสร้างความรู้และความคิดเพื่อนำไปใช้ตัดสินใจ แก้ปัญหาในการดำเนินชีวิต และมีนิสัยรักการอ่าน	๒๖.๐๔	๔๗.๘๕	๖๒.๙๙
๑. ป.๓/๒ อธิบายความหมายของคำและข้อความที่อ่าน	๓๔.๓๗	๕๑.๒๓	๖๓.๕๖
๒. ป.๓/๓ ตั้งคำถามและตอบคำถามเชิงเหตุผลเกี่ยวกับเรื่องที่อ่าน	๒๘.๑๒	๔๒.๒๗	๕๗.๐๑
๓. ป.๓/๔ ลำดับเหตุการณ์และคาดคะเนเหตุการณ์จากเรื่องที่อ่าน โดยระบุเหตุผลประกอบ	๓๑.๒๕	๕๔.๒๙	๖๗.๖๘
๔. ป.๓/๕ สรุปความรู้และข้อคิดจากเรื่องที่อ่านเพื่อนำไปใช้ในชีวิตประจำวัน	๑๕.๖๒	๕๐.๓๒	๖๗.๑๘
๕. ป.๓/๗ อ่านข้อเขียนเชิงอธิบายและปฏิบัติตามคำสั่งหรือข้อแนะนำ	๒๘.๑๒	๔๗.๙๗	๖๘.๔๕
๖. ป.๓/๘ อธิบายความหมายของข้อมูลจากแผนภาพ แผนที่ และแผนภูมิ	๑๘.๗๕	๔๑.๐๐	๕๔.๐๖
<b>สาระที่ ๒ การเขียน</b>	<b>๖๐.๔๑</b>	<b>๕๒.๑๖</b>	<b>๖๙.๑๑</b>
<b>มาตรฐาน ท ๒.๑</b> ใช้กระบวนการเขียนเขียนสื่อสาร เขียนเรียงความย่อความ และเขียนเรื่องราวในรูปแบบต่าง ๆ เขียนรายงานข้อมูลสารสนเทศ และรายงานการศึกษาค้นคว้าอย่างมีประสิทธิภาพ	๖๐.๔๑	๕๒.๑๖	๖๙.๑๑
๑. ป.๓/๒ เขียนบรรยายเกี่ยวกับสิ่งใดสิ่งหนึ่งได้อย่างชัดเจน	๘๑.๒๕	๖๐.๕๑	๗๕.๒๓
๒. ป.๓/๔ เขียนจดหมายลาครู	๓๑.๒๕	๕๓.๕๖	๖๘.๔๗
๓. ป.๓/๕ เขียนเรื่องตามจินตนาการ	๕๘.๐๓	๔๕.๕๙	๖๕.๐๒
<b>สาระที่ ๓ การฟัง การดู และการพูด</b>	<b>๒๗.๐๘</b>	<b>๕๖.๖๔</b>	<b>๗๐.๓๙</b>
<b>มาตรฐาน ท ๓.๑</b> สามารถเลือกฟังและดูอย่างมีวิจารณญาณ และพูดแสดงความรู้ ความคิด และความรู้สึกในโอกาสต่าง ๆ อย่างมีวิจารณญาณและสร้างสรรค์	๒๗.๐๘	๕๖.๖๔	๗๐.๓๙
๑. ป.๓/๒ บอกสาระสำคัญจากการฟังและการดู	๒๕.๐๐	๖๐.๙๑	๗๔.๘๐
๒. ป.๓/๓ ตั้งคำถามและตอบคำถามเกี่ยวกับเรื่องที่ฟังและดู	๒๘.๑๒	๕๔.๕๐	๖๘.๑๙
<b>สาระที่ ๔ หลักการใช้ภาษา</b>	<b>๔๐.๐๒</b>	<b>๔๓.๓๗</b>	<b>๕๖.๑๖</b>
<b>มาตรฐาน ท ๔.๑</b> เข้าใจธรรมชาติของภาษาและหลักภาษาไทย การเปลี่ยนแปลงของภาษาและพลังของภาษา ภูมิปัญญา ทางภาษา และรักษาภาษาไทยไว้เป็นสมบัติของชาติ	๔๐.๐๒	๔๓.๓๗	๕๖.๑๖
๑. ป.๓/๒ ระบุชนิดและหน้าที่ของคำในประโยค	๓๑.๒๕	๔๕.๗๙	๕๙.๙๙

ความสามารถด้าน	คะแนนเฉลี่ยร้อยละ		
	ระดับ โรงเรียน	ระดับ เขตพื้นที่	ระดับ ประเทศ
๒. ป.๓/๔ แต่งประโยคง่าย ๆ	๔๓.๗๕	๔๔.๖๘	๔๙.๖๐
๓. ป.๓/๕ แต่งคำคล้องจองและคำขวัญ	๖๕.๖๒	๓๓.๙๔	๕๑.๓๖
๔. ป.๓/๖ เลือกใช้ภาษาไทยมาตรฐานและภาษาถิ่นได้เหมาะสมกับกาลเทศะ	๒๘.๑๒	๔๖.๒๘	๖๐.๙๙
<b>สาระที่ ๕ วรรณคดีและวรรณกรรม</b>	<b>๔๗.๕๔</b>	<b>๔๑.๘๘</b>	<b>๖๑.๔๕</b>
<b>มาตรฐาน ท ๕.๑</b> เข้าใจและแสดงความคิดเห็น วิเคราะห์วรรณคดีและ วรรณกรรมไทยอย่างเห็นคุณค่า และนำมาประยุกต์ใช้ในชีวิตจริง	<b>๔๗.๕๔</b>	<b>๔๑.๘๘</b>	<b>๖๑.๔๕</b>
๑. ป.๓/๑ ระบุข้อคิดที่ได้จากการอ่านวรรณกรรมเพื่อนำไปใช้ใน ชีวิตประจำวัน	๔๓.๗๕	๔๕.๖๔	๖๓.๕๑
๒. ป.๓/๓ แสดงความคิดเห็นเกี่ยวกับวรรณคดีที่อ่าน	๕๐.๓๙	๓๙.๐๕	๕๙.๙๑
<b>รวม ๒ ด้าน</b>	<b>๓๘.๕๐</b>	<b>๕๖.๖๕</b>	<b>๕๗.๗๘</b>

#### ๘. ผลการทดสอบทางการศึกษาระดับชาติด้านพื้นฐาน (O-NET) ชั้นประถมศึกษาปีที่ ๖

ปีการศึกษา ๒๕๖๖

#### ตารางที่ ๘ ผลการทดสอบทางการศึกษาระดับชาติด้านพื้นฐาน (O-NET) ชั้นประถมศึกษาปีที่ ๖

ปีการศึกษา ๒๕๖๖ จำแนกตามรายวิชา

วิชา	คะแนนเฉลี่ยร้อยละ			
	ระดับโรงเรียน	ระดับเขตพื้นที่	ระดับสังกัด	ระดับประเทศ
ภาษาไทย	๓๖.๙๔	๔๓.๔๘	๕๖.๒๐	๕๗.๓๐
ภาษาอังกฤษ	๒๓.๘๘	๓๐.๕๗	๓๓.๖๕	๓๗.๓๒
คณิตศาสตร์	๑๖.๗๑	๒๓.๕๒	๒๘.๗๐	๒๙.๙๖
วิทยาศาสตร์	๒๓.๒๑	๓๒.๗๘	๓๙.๖๙	๔๐.๗๕

#### ตารางที่ ๙ เปรียบเทียบผลการทดสอบทางการศึกษาระดับชาติด้านพื้นฐาน (O-NET) ชั้นประถมศึกษาปีที่ ๖ ปีการศึกษา ๒๕๖๕ - ๒๕๖๖

วิชา	คะแนนเฉลี่ย		เพิ่ม/ลด
	ปี ๒๕๖๕	ปี ๒๕๖๖	
ภาษาไทย	๓๒.๒๐	๓๖.๙๔	+๔.๗๔
ภาษาอังกฤษ	๒๔.๐๔	๒๓.๘๘	-๐.๑๖
คณิตศาสตร์	๒๐.๓๑	๑๖.๗๑	-๓.๖๐
วิทยาศาสตร์	๓๓.๙๑	๒๓.๒๑	-๑๐.๗๐
<b>คะแนนเฉลี่ยรวม</b>	<b>๒๗.๖๒</b>	<b>๓๖.๙๔</b>	<b>-๒.๔๓</b>

ตารางที่ ๑๐ ผลการทดสอบทางการศึกษาระดับชาติขั้นพื้นฐาน (O-NET) ชั้นประถมศึกษาปีที่ ๖  
ปีการศึกษา ๒๕๖๖ จำแนกตามสาระการเรียนรู้

วิชา/สาระการเรียนรู้	คะแนนเฉลี่ยร้อยละ		
	ระดับโรงเรียน	ระดับเขตพื้นที่	ระดับประเทศ
<b>วิชาภาษาไทย</b>	<b>๓๖.๙๔</b>	<b>๔๓.๔๘</b>	<b>๕๗.๓๐</b>
สาระ การอ่าน	๓๕.๗๑	๔๑.๖๗	๕๙.๖๑
สาระ การเขียน	๓๖.๐๐	๔๙.๑๔	๖๒.๕๑
สาระ การฟัง การดู และการพูด	๕๐.๐๐	๖๒.๐๐	๗๖.๒๑
สาระ หลักการใช้ภาษาไทย	๓๓.๓๓	๓๖.๐๑	๔๗.๑๐
สาระ วรรณคดีและวรรณกรรม	๓๕.๗๑	๓๐.๓๕	๔๒.๐๑
<b>วิชาภาษาอังกฤษ</b>	<b>๒๓.๘๘</b>	<b>๓๐.๕๗</b>	<b>๓๗.๓๒</b>
สาระ ภาษาเพื่อการสื่อสาร	๒๒.๗๓	๓๐.๑๒	๓๖.๔๒
สาระ ภาษาและวัฒนธรรม	๒๖.๑๙	๓๖.๐๓	๔๔.๘๓
สาระ ภาษากับความสัมพันธ์ชุมชนและโลก	๒๖.๗๙	๒๔.๘๑	๓๐.๙๘
<b>วิชาคณิตศาสตร์</b>	<b>๑๖.๗๑</b>	<b>๒๓.๕๒</b>	<b>๒๙.๙๖</b>
สาระ จำนวนและพีชคณิต	๑๙.๘๖	๒๕.๓๓	๓๓.๑๔
สาระ การวัดและเรขาคณิต	๑๑.๗๒	๒๓.๒๘	๒๗.๗๒
สาระ สถิติและความน่าจะเป็น	๒๐.๔๕	๑๘.๐๒	๒๕.๕๘
<b>วิชาวิทยาศาสตร์</b>	<b>๒๓.๒๑</b>	<b>๓๒.๗๘</b>	<b>๔๐.๗๕</b>
สาระ วิทยาศาสตร์ชีวภาพ	๑๘.๗๕	๓๕.๐๓	๓๙.๕๖
สาระ วิทยาศาสตร์กายภาพ	๒๕.๐๐	๓๔.๐๐	๔๓.๒๒
สาระ วิทยาศาสตร์ โลก และอวกาศ	๒๐.๐๐	๒๙.๓๖	๓๖.๐๕
สาระ เทคโนโลยี	๓๒.๑๔	๓๑.๓๕	๔๓.๘๑

ตารางที่ ๑๑ ผลการทดสอบทางการศึกษาระดับชาติขั้นพื้นฐาน (O-NET) ชั้นประถมศึกษาปีที่ ๖  
ปีการศึกษา ๒๕๖๖ จำแนกตามมาตรฐานการเรียนรู้

วิชา/มาตรฐานการเรียนรู้	คะแนนเฉลี่ยร้อยละ		
	ระดับโรงเรียน	ระดับเขตพื้นที่	ระดับประเทศ
<b>วิชาภาษาไทย</b>	<b>๓๖.๙๔</b>	<b>๔๓.๔๘</b>	<b>๕๗.๓๐</b>
มาตรฐาน ท ๑.๑	๓๕.๗๑	๔๑.๖๗	๕๙.๖๑
มาตรฐาน ท ๒.๑	๓๖.๐๐	๔๙.๑๔	๖๒.๕๑
มาตรฐาน ท ๓.๑	๕๐.๐๐	๖๒.๐๐	๗๖.๒๑
มาตรฐาน ท ๔.๑	๓๓.๓๓	๓๖.๐๑	๔๗.๑๐
มาตรฐาน ท ๕.๑	๓๕.๗๑	๓๐.๓๕	๔๒.๐๑
<b>วิชาภาษาอังกฤษ</b>	<b>๒๓.๘๘</b>	<b>๓๐.๕๗</b>	<b>๓๗.๓๒</b>
มาตรฐาน ต ๑.๑	๒๕.๐๐	๓๑.๗๐	๓๘.๕๑



วิชา/มาตรฐานการเรียนรู้	คะแนนเฉลี่ยร้อยละ		
	ระดับโรงเรียน	ระดับเขตพื้นที่	ระดับประเทศ
มาตรฐาน ต ๑.๒	๒๓.๕๗	๒๙.๖๙	๓๕.๘๒
มาตรฐาน ต ๑.๓	๑๙.๐๕	๒๙.๒๗	๓๕.๓๒
มาตรฐาน ต ๒.๑	๒๘.๕๗	๔๑.๙๓	๕๗.๓๘
มาตรฐาน ต ๒.๒	๒๕.๙๙	๓๓.๐๘	๓๘.๕๖
มาตรฐาน ต ๔.๑	๒๖.๗๙	๒๔.๘๑	๓๐.๙๘
<b>วิชาคณิตศาสตร์</b>	<b>๑๖.๗๑</b>	<b>๒๓.๕๒</b>	<b>๒๙.๙๖</b>
มาตรฐาน ค ๑.๑	๑๕.๐๐	๒๔.๓๘	๓๓.๔๓
มาตรฐาน ค ๑.๒	๕๐.๐๐	๓๑.๒๑	๓๑.๓๐
มาตรฐาน ค ๒.๑	๑๒.๖๑	๒๓.๑๗	๒๘.๙๔
มาตรฐาน ค ๒.๒	๗.๑๔	๒๓.๘๕	๒๑.๕๔
มาตรฐาน ค ๓.๑	๒๐.๔๕	๑๘.๐๒	๒๕.๕๘
<b>วิชาวิทยาศาสตร์</b>	<b>๒๓.๒๑</b>	<b>๓๒.๗๘</b>	<b>๔๐.๗๕</b>
มาตรฐาน ว ๑.๑	๑๔.๒๙	๔๓.๙๑	๕๑.๕๑
มาตรฐาน ว ๑.๒	๒๖.๗๙	๓๗.๐๒	๔๑.๖๙
มาตรฐาน ว ๑.๓	๗.๑๔	๒๒.๑๗	๒๓.๓๒
มาตรฐาน ว ๒.๑	๒๔.๑๑	๓๘.๐๘	๔๖.๘๖
มาตรฐาน ว ๒.๒	๑๙.๐๕	๒๙.๘๖	๓๘.๒๓
มาตรฐาน ว ๒.๓	๓๕.๗๑	๓๒.๐๖	๔๓.๔๔
มาตรฐาน ว ๓.๑	๑๔.๒๙	๓๑.๒๒	๔๑.๘๙
มาตรฐาน ว ๓.๒	๒๓.๘๑	๒๘.๑๑	๓๒.๑๖
มาตรฐาน ว ๔.๒	๓๒.๑๔	๓๑.๓๕	๔๓.๘๑

## สภาพปัจจุบันปัญหา

จากสภาพปัจจุบันของโรงเรียนบ้านหัวคลอง มีนักเรียนทั้งหมด ๑๐๑ คน ซึ่งต่ำกว่า ๑๒๐ คน จำนวนครูและบุคลากรทางการศึกษาจำนวน ๑๒ คน (ข้อมูล ๑๐ มิถุนายน ๒๕๖๗) สภาพภูมิศาสตร์โดยทั่วไปโรงเรียนบ้านหัวคลองตั้งอยู่บนพื้นที่ราบ ใกล้ชุมชน การคมนาคมสะดวก สามารถติดต่อกับพื้นที่อื่นๆได้ และที่สำคัญโรงเรียนบ้านหัวคลอง มีเขตบริการเพียงหมู่เดียว คือหมู่ที่ ๔ ตำบลบ้านนอก ซึ่งมีจำนวนเด็กในสามโนประชากรที่สามารถเข้าเรียนในปีการศึกษา ๒๕๖๗ มีจำนวนลดน้อยลงจึงเป็นสาเหตุที่ทำให้มีจำนวนเด็กที่เข้ามาเรียนลดลง และจากการวิเคราะห์พบว่า โรงเรียนบ้านหัวคลองประสบปัญหาการบริหารจัดการศึกษา การบริหารงาน ๔ ด้าน ดังนี้

### ๑. ด้านการบริหารงานวิชาการ

๑.๑. จากผลการดำเนินงานของสถานศึกษา พบว่า ข้อมูลด้านกระบวนการจัดการเรียนการสอนที่เน้นผู้เรียนเป็นสำคัญ ครูมีการจัดการเรียนรู้อผ่านกระบวนการคิดและปฏิบัติจริงโดยใช้แหล่งเรียนรู้และภูมิปัญญาท้องถิ่นยังไม่เป็นรูปธรรมและต่อเนื่อง

๑.๒ จากข้อเสนอแนะของ สมศ.รอบที่ ๔ พบว่า เด็กปฐมวัยควรได้รับการพัฒนาด้านสติปัญญาในเรื่อง

ของทักษะการสื่อสารภาษาไทย การคิดวิเคราะห์ และความสามารถในการแสวงหาความรู้

๑.๓ นักเรียนยังขาดระเบียบวินัย และคุณลักษณะอันพึงประสงค์ของสถานศึกษากำหนด

๑.๔ จากผลการดำเนินงานของสถานศึกษา พบว่า ผู้เรียนมีผลสัมฤทธิ์ต่ำไม่เป็นไปตามเป้าหมายที่สถานศึกษากำหนด

๑.๕ จากข้อเสนอแนะของ สมศ.รอบที่ ๔ พบว่า สถานศึกษาควรให้มีการปรับปรุงและพัฒนาหลักสูตร ปฐมวัยและขั้นพื้นฐานอย่างเป็นรูปธรรมและต่อเนื่อง มีการจัดการเรียนการสอนทางไกลผ่านดาวเทียม และให้มีการบริหารจัดการการศึกษาให้มีคุณภาพตามศักยภาพและบริบทของสถานศึกษา

## ๒. ด้านการบริหารงานงบประมาณ

๒.๑ จากผลการดำเนินงานของสถานศึกษา พบว่า สถานศึกษายังขาดการระดมทรัพยากรจากภายนอกในการพัฒนาคุณภาพการศึกษา

## ๓. ด้านการบริหารงานบุคคล

๓.๑ จากผลการดำเนินงานของสถานศึกษา พบว่า ครูยังขาดเทคนิคการสอนที่หลากหลายในการจัดการเรียนรู้ มีการวัดและประเมินผลผู้เรียนในการตรวจสอบ ยังไม่เป็นระบบ

## ๔. ด้านการบริหารงานทั่วไป

๔.๑ จากผลการดำเนินงานของสถานศึกษา พบว่า ระบบดูแลช่วยเหลือนักเรียนของสถานศึกษายังขาดความต่อเนื่องทำให้การจัดการระบบการดูแลช่วยเหลือนักเรียนยังไม่บรรลุผลตามที่สถานศึกษากำหนด

## การวิเคราะห์สภาพแวดล้อมองค์กร (SWOT Analysis)

ผลการวิเคราะห์สภาพแวดล้อมองค์กร โดยได้ศึกษาสภาพแวดล้อมภายในและภายนอก โดยอธิบายได้ ดังนี้

การวิเคราะห์สภาพแวดล้อมภายใน (SW)	
จุดแข็ง (Strengths)	จุดอ่อน (Weaknesses)
คือ ปัจจัยหลักของสภาพแวดล้อมภายในที่เป็นข้อดีหรือข้อเด่นที่ทำให้ โรงเรียนประสบความสำเร็จ	คือ ปัจจัยของสภาพแวดล้อมภายในที่เป็นจุดด้อยซึ่งส่งผลเสียต่อการดำเนินงานของโรงเรียน
๑.โครงสร้างการบริหารของโรงเรียนมีความชัดเจน	๑.การจัดทำและพัฒนาสื่อ เทคโนโลยี นวัตกรรม สำหรับใช้ในการจัดการเรียนรู้
๒.โรงเรียนมีการบริการอาคารสถานที่ แก่ชุมชนมาเพื่อใช้ประโยชน์ในการทำกิจกรรมด้านต่างๆอย่างสม่ำเสมอ	๒. การจัดการกิจกรรมการเรียนรู้โดยใช้กระบวนการ Active Learning
๓. การให้บริการติดต่อประสานงานเกี่ยวกับข้อมูลของนักเรียน เช่น การย้ายเข้าย้ายออก	๓. การจัดการเรียนรู้โดยใช้โครงงาน
๔. บุคลากรมีจำนวนเพียงพอ มีความรู้ความสามารถ สอดคล้องกับงานที่ได้รับมอบหมาย	๔. การทำวิจัยในชั้นเรียน
๕. บุคลากรมีวัฒนธรรมการทำงานเป็นทีมที่เข้มแข็ง	๕. โรงเรียนขาดคอมพิวเตอร์ในการจัดการเรียนการสอน

๖. ห้องเรียนทุกห้องมีความพร้อมสำหรับการจัดการเรียนรู้	๖. นักเรียนขาดระเบียบวินัย
๗. นักเรียนมีความรู้ ทักษะพื้นฐานและเจตคติที่ดีต่องานอาชีพ	๗. พัฒนาการด้านสติปัญญาของเด็กปฐมวัย
๘. นักเรียนมีความภูมิใจในท้องถิ่นและความเป็นไทย สามารถอยู่ร่วมกับผู้อื่นในสังคมได้อย่างมีความสุข	๘. ความสามารถในการอ่าน การเขียน การสื่อสาร และการคิดคำนวณ
๙. เด็กมีมารยาทรู้จักการไหว้ และสละมที่ถูกต้องและสวยงาม	๙. ความสามารถในการวิเคราะห์และคิดอย่างมีวิจารณญาณ อภิปราย แลกเปลี่ยนความคิดเห็น และแก้ปัญหา
๑๐. โรงเรียนมีการสนับสนุนงบประมาณ สื่อ วัสดุ อุปกรณ์ สำหรับการจัดการเรียนการสอน ให้แก่ครูได้อย่างเพียงพอ	๑๐. ความสามารถในการสร้างนวัตกรรมของนักเรียน
๑๑. ครูปฐมวัยมีลักษณะทางกายภาพที่เหมาะสมกับเด็กปฐมวัย อ่อนโยน ใจเย็น และมีความอดทนกับการเผชิญในทุกสภาวะการของเด็ก	๑๑. ความสามารถในการใช้เทคโนโลยีสารสนเทศ และการสื่อสาร
<b>จุดแข็ง (Strengths)</b>	<b>จุดอ่อน (Weaknesses)</b>
๑๒. ครูให้โอกาสเด็กได้แสดงออกตามความรู้สึกรและ ความต้องการอย่างอิสระ	๑๒. ผลสัมฤทธิ์ทางการเรียนตามหลักสูตรสถานศึกษา
๑๓. โรงเรียนมีรูปแบบการบริหารจัดการศึกษาทางไกลผ่านดาวเทียมของโรงเรียนที่เป็นแบบอย่างได้	๑๓. สถานศึกษาดำเนินงานพัฒนางานวิชาการที่เน้นคุณภาพผู้เรียนรอบด้านตามหลักสูตรสถานศึกษา และทุกกลุ่มเป้าหมาย
๑๔. โรงเรียนมีสภาพแวดล้อมทางกายภาพ เอื้อต่อการจัดการเรียนรู้	๑๔. การตรวจสอบและประเมินผู้เรียนอย่างเป็นระบบและนำผลมาพัฒนาผู้เรียน
๑๕. ครูผู้สอนให้ความรัก และการดูแลเด็กทุกคนในโรงเรียนอย่างเท่าเทียมกัน ครูรักเด็กและเด็กรักครู	

<b>การวิเคราะห์สภาพแวดล้อมภายนอก (OT)</b>	
<b>โอกาส (Opportunities)</b>	<b>ภัยคุกคาม (Threats)</b>
คือ ปัจจัยหลักของสภาพแวดล้อมที่เอื้ออำนวยหรือสนับสนุนโรงเรียน ให้การดำเนินงานขององค์กรประสบความสำเร็จ	คือ ปัจจัยของสภาพแวดล้อมภายนอกที่เป็นภัยคุกคามหรือข้อจำกัดที่ทำให้การดำเนินงานของโรงเรียนไม่บรรลุเป้าหมาย
๑. ความร่วมมือของผู้ปกครองและชุมชนในการจัดการศึกษา	๑. การไปทำงานต่างถิ่นของพ่อแม่ทำให้นักเรียนอาศัยอยู่กับปู่ ย่า ตา ยายซึ่งขาดการดูแลเอาใจใส่ในเรื่องการเรียนและความประพฤติ
๒. ชุมชนมีแหล่งเรียนรู้ / ภูมิปัญญาท้องถิ่นที่เอื้อต่อการจัดการเรียนรู้	๒. ผู้ปกครองขาดความรู้ในการช่วยเหลือบุตรหลานในการเรียนรู้
๓. การเข้าถึงโซเชียลมีเดียของผู้ปกครองนักเรียนผ่านโทรศัพท์มือถือ	๓. การหย่าร้างและปัญหาครอบครัว
๔. มีหน่วยงานภายนอกสนับสนุนทุนการศึกษาและทรัพยากรทางการศึกษาให้กับโรงเรียนอย่างต่อเนื่อง	๔. ครอบครัวขาดเทคโนโลยีที่เอื้อต่อการเรียนรู้ที่บ้านให้กับนักเรียน เช่น ทีวี คอมพิวเตอร์ จานดาวเทียม เป็นต้น
๕. นโยบายของหน่วยงานต้นสังกัดสนับสนุนการจัดการศึกษาของโรงเรียนให้มีประสิทธิภาพ	๕. ครอบครัวมีฐานะยากจน

**ส่วนที่ ๒**  
**ทิศทางการพัฒนาคุณภาพโรงเรียนขนาดเล็ก**  
**ปีงบประมาณ พ.ศ. ๒๕๖๗ – ๒๕๖๘**

ทิศทางการพัฒนาการจัดการศึกษาของโรงเรียนบ้านหัวคลอง ประกอบด้วยวิสัยทัศน์ พันธกิจ เป้าประสงค์ และกลยุทธ์ มีรายละเอียด ดังนี้

**วิสัยทัศน์**

ภายในปี พ.ศ. ๒๕๗๐ โรงเรียนบ้านหัวคลองมุ่งจัดการศึกษาให้ผู้เรียนมีทักษะแห่งศตวรรษที่ ๒๑ ครูและบุคลากรทางการศึกษามีความเชี่ยวชาญในวิชาชีพ มีระบบบริหารจัดการที่มีประสิทธิภาพบนฐานความร่วมมือจากทุกภาคส่วน

**ครุมีความเชี่ยวชาญในวิชาชีพ** หมายถึง

๑. มีความสามารถจัดประสบการณ์/กระบวนการเรียนรู้ได้อย่างมีประสิทธิภาพ
๒. มีความสามารถในการใช้สื่อ เทคโนโลยีสารสนเทศ และแหล่งเรียนรู้ได้อย่างมีประสิทธิภาพ
๓. มีความสามารถในการประเมินผลการเรียนรู้และสามารถนำผลมาพัฒนาผู้เรียนได้อย่างมี

**ประสิทธิผล**

๔. มีความสามารถในการบริหารจัดการชั้นเรียนเชิงบวก
๕. มีการแลกเปลี่ยนเรียนรู้และให้ข้อมูลสะท้อนกลับเพื่อพัฒนาการจัดการเรียนรู้

**พันธกิจ**

๑. พัฒนาเด็กปฐมวัยให้มีพัฒนาการด้านร่างกาย อารมณ์จิตใจ สังคม และสติปัญญาอย่างสมวัย
๒. พัฒนาผู้เรียนให้มีความสามารถในการอ่าน เขียน คิดคำนวณ และสื่อสารได้
๓. ปลูกฝังและสร้างพื้นฐานตามพระบรมราโชบายด้านการศึกษาให้กับผู้เรียน
๔. ส่งเสริมการแข่งขันทักษะทางวิชาการทุกระดับของผู้เรียน
๕. พัฒนาผู้เรียนให้มีคุณธรรม จริยธรรม และคุณลักษณะที่พึงประสงค์
๖. ส่งเสริมและพัฒนาครูและบุคลากรทางการศึกษาให้มีความเชี่ยวชาญทางวิชาชีพ
๗. พัฒนาระบบการบริหารจัดการให้มีประสิทธิภาพ
๘. ส่งเสริมความร่วมมือจากทุกภาคส่วนในการจัดการศึกษา

**เป้าประสงค์**

๑. เด็กปฐมวัยมีพัฒนาการด้านร่างกาย อารมณ์ จิตใจ สังคม และสติปัญญาอย่างสมวัย
๒. ผู้เรียนมีความสามารถในการอ่าน เขียน คิดคำนวณ และสื่อสารได้
๓. ผู้เรียนมีทัศนคติที่ถูกต้องต่อบ้านเมือง มีพื้นฐานชีวิตที่มั่นคง-มีคุณธรรม มีงานทำ-มีอาชีพ และเป็นพลเมืองที่ดี
๔. ผู้เรียนมีความสามารถในการแข่งขันทักษะทางวิชาการทุกระดับ

๕. ผู้เรียนมีคุณธรรม จริยธรรม และคุณลักษณะที่พึงประสงค์ตามที่สถานศึกษากำหนด
๖. ครูและบุคลากรทางการศึกษามีความเชี่ยวชาญทางวิชาชีพ
๗. โรงเรียนมีระบบการบริหารจัดการที่มีประสิทธิภาพ
๘. ทุกภาคส่วนให้ความร่วมมือในการจัดการศึกษา

### กลยุทธ์

๑. ส่งเสริมการเรียนรู้สู่ศตวรรษที่ ๒๑
๒. พัฒนาครูและบุคลากรให้มีความเชี่ยวชาญ
๓. บริหารจัดการสถานศึกษาตามพระบรมราโชบายด้านการศึกษา
๔. สร้างเครือข่ายความร่วมมือในการจัดการศึกษา

### กลยุทธ์ที่ ๑ ส่งเสริมการเรียนรู้สู่ศตวรรษที่ ๒๑

- เป้าประสงค์**
๑. เด็กปฐมวัยมีพัฒนาการด้านสติปัญญา สื่อสารได้ มีทักษะการคิดพื้นฐานและแสวงหาความรู้ได้
  ๒. เด็กปฐมวัยมีพัฒนาการด้านร่างกาย อารมณ์ จิตใจ และสังคม
  ๓. ผู้เรียนมีผลสัมฤทธิ์ทางการศึกษาสูงขึ้น
  ๔. ผู้เรียนปฏิบัติตามคุณลักษณะที่พึงประสงค์ของสถานศึกษา

### มาตรการและแนวทางการดำเนินงาน

๑. พัฒนาเด็กปฐมวัยให้มีพัฒนาการด้านสติปัญญาในเรื่องของทักษะการสื่อสารภาษาไทย การคิด วิเคราะห์ และความสามารถในการแสวงหาความรู้ โดยใช้การจัดการเรียนการสอนทางไกลผ่านดาวเทียม
๒. ส่งเสริมระบบดูแลช่วยเหลือนักเรียนให้มีความเข้มแข็ง เน้นการดูแลส่งเสริมผู้เรียนตามความสามารถเฉพาะบุคคล
๓. พัฒนาผู้เรียนให้มีผลสัมฤทธิ์ทางการศึกษาสูงขึ้นอย่างต่อเนื่องด้วยการจัดการเรียนรู้ที่หลากหลายสอดคล้องตามความสามารถของผู้เรียน
๔. ส่งเสริมการเรียนรู้โดยใช้ภูมิปัญญาท้องถิ่น และแหล่งเรียนรู้ในชุมชนเพื่อพัฒนาทักษะอาชีพให้กับผู้เรียน
๕. พัฒนาให้ผู้เรียนปฏิบัติตามให้มีระเบียบวินัย และคุณลักษณะอันพึงประสงค์ของสถานศึกษา

### ตัวชี้วัด

๑. ระดับคุณภาพและค่าเฉลี่ยของเด็กปฐมวัยที่มีพัฒนาการด้านสติปัญญา
  - เด็กสนทนาโต้ตอบและเล่าเรื่องให้ผู้อื่นเข้าใจได้อยู่ในระดับดีขึ้นไป
  - เด็กตั้งคำถามในสิ่งที่ตนเองสนใจหรือสงสัย และพยายามค้นหาคำตอบด้วยตนเองได้อยู่ในระดับดีขึ้นไป
  - เด็กอ่านนิทาน และเล่าเรื่องที่ตนเองอ่านได้เหมาะสมกับวัยอยู่ในระดับดีขึ้นไป
  - เด็กมีความสามารถในการคิดรวบยอด การคิดเชิงเหตุผลทางคณิตศาสตร์และวิทยาศาสตร์อยู่ในระดับดีขึ้นไป
  - เด็กคิดแก้ปัญหาและสามารถตัดสินใจในเรื่องง่ายๆ ได้เหมาะสมกับวัยอยู่ในระดับดีขึ้นไป

- เด็กสร้างสรรค์ผลงานศิลปะตามจินตนาการและมีความคิดสร้างสรรค์ แสดงท่าทาง/ เคลื่อนไหว การเล่นอิสระตามจินตนาการอยู่ในระดับดีขึ้นไป

- เด็กมีความสามารถในการแสวงหาความรู้ใช้สื่อเทคโนโลยี ด้วยวิธีการที่หลากหลายด้วยตนเอง เป็นเครื่องมือในการเรียนรู้และแสวงหาความรู้ได้อยู่ในระดับดีขึ้นไป

๒. ระดับคุณภาพและค่าเฉลี่ยของเด็กปฐมวัยมีพัฒนาการด้านร่างกาย อารมณ์ จิตใจ และสังคม

- ระดับคุณภาพและค่าเฉลี่ยของเด็กมีพัฒนาการด้านร่างกายแข็งแรง มีสุขนิสัยที่ดีและดูแลความปลอดภัยของตนเองได้

- ระดับคุณภาพและค่าเฉลี่ยของเด็กมีพัฒนาการด้านอารมณ์ จิตใจ และแสดงออกทางอารมณ์

- ระดับคุณภาพและค่าเฉลี่ยของเด็กมีพัฒนาการด้านสังคม ช่วยเหลือตนเอง และเป็นสมาชิกที่ดีของสังคม

๓. ระดับคุณภาพและค่าเฉลี่ยของผู้เรียนมีผลสัมฤทธิ์ทางวิชาการสูงขึ้น

- ระดับคุณภาพและค่าเฉลี่ยของนักเรียนที่มีความสามารถในการอ่านการเขียน การสื่อสารและการคิดคำนวณ

- ระดับคุณภาพและค่าเฉลี่ยของนักเรียนที่มีความสามารถในการคิดวิเคราะห์ คติวิจารณ์ญาณ อภิปราย แลกเปลี่ยนความคิดเห็นและแก้ปัญหา

- ระดับคุณภาพและค่าเฉลี่ยของนักเรียนที่มีความสามารถในการสร้างนวัตกรรม

- ระดับคุณภาพและค่าเฉลี่ยของนักเรียนที่มีความสามารถในการใช้เทคโนโลยีสารสนเทศและการสื่อสาร

- ระดับคุณภาพและค่าเฉลี่ยของผู้เรียนมีผลสัมฤทธิ์ทางการเรียนตามหลักสูตรสถานศึกษา

- ระดับคุณภาพและค่าเฉลี่ยของนักเรียนที่มีความรู้ ทักษะพื้นฐานและเจตคติที่ดีต่องานอาชีพ

๔. ระดับคุณภาพและค่าเฉลี่ยของผู้เรียนปฏิบัติตามคุณลักษณะที่พึงประสงค์ของสถานศึกษา

- ระดับคุณภาพและค่าเฉลี่ยของผู้เรียนที่มีคุณลักษณะและค่านิยมที่ดีตามที่สถานศึกษากำหนด

- ระดับคุณภาพและค่าเฉลี่ยของนักเรียนที่มีความภาคภูมิใจในท้องถิ่นและความเป็นไทย

- ระดับคุณภาพและค่าเฉลี่ยของนักเรียนมีความรู้ ความเข้าใจและยอมรับที่จะอยู่ร่วมกันบน

ความแตกต่างและหลากหลาย

- ระดับคุณภาพและค่าเฉลี่ยของนักเรียนที่มีสุขภาวะทางร่างกายและลักษณะจิตสังคม

**กลยุทธ์ที่ ๒** พัฒนาครูและบุคลากรให้มีความเชี่ยวชาญ

**เป้าประสงค์ ๑.** ครูและบุคลากรทางการศึกษามีความเชี่ยวชาญในวิชาชีพ สามารถจัดการเรียนรู้ได้อย่างหลากหลายเพื่อพัฒนาคุณภาพผู้เรียนได้อย่างพัฒนาคุณภาพผู้เรียนได้อย่างมีประสิทธิภาพ

๒. โรงเรียนมีโครงการ/กิจกรรมเพื่อพัฒนาครูและบุคลากรทางการศึกษาให้มีความเชี่ยวชาญในวิชาชีพ

**มาตรการและแนวทางการดำเนินงาน**

๑. ส่งเสริมและพัฒนาครูในการผลิตและใช้สื่อ เทคโนโลยีและนวัตกรรมในการจัดการเรียนรู้ การจัดการเรียนการสอนโดยใช้กระบวนการ Active Learning การจัดการเรียนรู้โดยใช้โครงงาน และการทำวิจัย ชั้นเรียนอย่างเป็นระบบและต่อเนื่อง

๒. พัฒนาครูผู้สอนให้มีความสามารถในการวัดประเมินผลผู้เรียนอย่างเป็นระบบ และนำผลมาปรับปรุงและพัฒนาผู้เรียนได้อย่างมีประสิทธิภาพ

๓. ส่งเสริมให้ครูและบุคลากรทางการศึกษามีการพัฒนาตนเองให้มีความเชี่ยวชาญทางวิชาชีพ หลากหลายรูปแบบและสร้างเครือข่ายชุมชนแห่งการเรียนรู้ทางวิชาชีพทั้งภายในและภายนอกสถานศึกษา

### ตัวชี้วัด

๑. ระดับคุณภาพและค่าเฉลี่ยความสำเร็จในการจัดประสบการณ์ที่ส่งเสริมให้เด็กมีพัฒนาการทุกด้านอย่างสมดุลเต็มศักยภาพ

๒. ระดับคุณภาพและค่าเฉลี่ยความสำเร็จในการสร้างโอกาสให้เด็กได้รับประสบการณ์ตรง เล่นและปฏิบัติอย่างมีความสุข

๓. ระดับคุณภาพและค่าเฉลี่ยความสำเร็จในการจัดบรรยากาศที่เอื้อต่อการเรียนรู้ ใช้สื่อและเทคโนโลยีที่เหมาะสมกับวัย

๔. ระดับคุณภาพและค่าเฉลี่ยความสำเร็จในการประเมินพัฒนาการเด็กตามสภาพจริงและนำผลการประเมินพัฒนาการเด็กไปปรับปรุงการจัดประสบการณ์และพัฒนาเด็ก

๕. ระดับคุณภาพและค่าเฉลี่ยของครูที่จัดกระบวนการเรียนรู้ผ่านกระบวนการคิดและการปฏิบัติจริงและสามารถนำไปประยุกต์ใช้ในชีวิตได้

๖. ระดับคุณภาพและค่าเฉลี่ยของครูที่ใช้สื่อเทคโนโลยีสารสนเทศและแหล่งเรียนรู้ที่เอื้อต่อการเรียนรู้

๗. ระดับคุณภาพและค่าเฉลี่ยของครูที่บริหารจัดการชั้นเรียนเชิงบวก

๘. ระดับคุณภาพและค่าเฉลี่ยของครูที่มีการตรวจสอบและประเมินผู้เรียนอย่างเป็นระบบ และนำผลมาพัฒนาผู้เรียน

๙. ระดับคุณภาพและค่าเฉลี่ยของครูที่มีการแลกเปลี่ยนเรียนรู้และให้ข้อเสนอแนะกลับเพื่อพัฒนาและปรับการจัดการเรียนรู้

๑๐. ระดับคุณภาพความสำเร็จในการส่งเสริมให้ครูมีความเชี่ยวชาญด้านการจัดประสบการณ์

๑๑. ระดับคุณภาพความสำเร็จในการพัฒนาครูและบุคลากรให้มีความเชี่ยวชาญทางวิชาชีพ

๑๒. ร้อยละของครูที่ได้รับการพัฒนาวิชาชีพทุกรูปแบบไม่น้อยกว่า ๒๐ ครั้งต่อปี

**กลยุทธ์ที่ ๓** บริหารจัดการสถานศึกษาตามพระบรมราโชบายด้านการศึกษา

**เป้าประสงค์** ๑. โรงเรียนมีการพัฒนาหลักสูตรสถานศึกษาระดับปฐมวัยและการศึกษาขั้นพื้นฐานที่สอดคล้องกับหลักสูตรแกนกลางการศึกษาขั้นพื้นฐานและบริบทของท้องถิ่น

๒. โรงเรียนมีรูปแบบการบริหารจัดการศึกษาที่เป็นรูปธรรมสอดคล้องกับผู้เรียน และบริบทของสถานศึกษา

**มาตรการและแนวทางการดำเนินงาน**

๑. ปรับปรุงและพัฒนาหลักสูตรสถานศึกษาทั้งระดับปฐมวัยและการศึกษาขั้นพื้นฐานอย่างต่อเนื่องอย่างเป็นรูปธรรม

๒. พัฒนารูปแบบการบริหารจัดการระดับปฐมวัยให้เป็นรูปธรรมและเน้นการพัฒนาผู้เรียน



ครอบคลุมทุกกลุ่มเป้าหมาย

### ตัวชี้วัด

๑. ระดับความสำเร็จของโรงเรียนที่มีหลักสูตรครอบคลุมพัฒนาการทั้ง ๔ ด้าน สอดคล้องกับบริบทของท้องถิ่น
๒. ระดับความสำเร็จของการดำเนินงานพัฒนาวิชาการที่เน้นคุณภาพผู้เรียนรอบด้านตามหลักสูตรสถานศึกษาและทุกกลุ่มเป้าหมาย
๓. ระดับความสำเร็จในการจัดครูให้เพียงพอกับชั้นเรียน
๔. ระดับความสำเร็จในการจัดสภาพแวดล้อมและสื่อเพื่อการเรียนรู้อย่างปลอดภัยและเพียงพอ
๕. ระดับความสำเร็จในการให้บริการสื่อเทคโนโลยีสารสนเทศและสื่อการเรียนรู้เพื่อสนับสนุนการจัดประสบการณ์
๖. ระดับความสำเร็จในการดำเนินการตามเป้าหมาย วิสัยทัศน์และพันธกิจที่สถานศึกษากำหนดชัดเจน
๗. ระดับความสำเร็จในการมีระบบบริหารจัดการคุณภาพของสถานศึกษา
๘. ระดับความสำเร็จในการจัดสภาพแวดล้อมทางกายภาพและสังคมที่เอื้อต่อการจัดการเรียนรู้อย่างมีคุณภาพ
๙. ระดับความสำเร็จในการจัดระบบเทคโนโลยีสารสนเทศเพื่อสนับสนุนการบริหารจัดการและการจัดการเรียนรู้

### กลยุทธ์ที่ ๔ สร้างเครือข่ายความร่วมมือในการจัดการศึกษา

- เป้าประสงค์**
๑. โรงเรียนมีทรัพยากรเพื่อพัฒนาคุณภาพการศึกษาและคุณภาพชีวิตของผู้เรียน
  ๒. โรงเรียนได้รับความร่วมมือจากผู้ปกครองและชุมชนในการมีส่วนร่วมในการพัฒนาการเรียนรู้ การกำกับติดตาม ดูแลผลการดำเนินงานอย่างต่อเนื่อง

#### มาตรการและแนวทางการดำเนินงาน

๑. ระดมทรัพยากรจากภายนอกเพื่อการพัฒนาคุณภาพการศึกษาของสถานศึกษาและเพื่อพัฒนาคุณภาพชีวิตของผู้เรียน

### ตัวชี้วัด

๑. ระดับความสำเร็จในการมีระบบบริหารคุณภาพที่เปิดโอกาสให้ผู้เกี่ยวข้องทุกฝ่ายมีส่วนร่วม
๒. จำนวนครั้งที่ผู้ปกครองและชุมชนมีส่วนร่วมในการพัฒนาการเรียนรู้การกำกับติดตาม ดูแลผลการดำเนินงานอย่างต่อเนื่อง

### ส่วนที่ ๓

#### รูปแบบการบริหารจัดการโรงเรียน

โรงเรียนบ้านหัวคลอง สังกัดสำนักงานเขตพื้นที่การศึกษาประถมศึกษาปัตตานี เขต ๑ ตระหนักถึงความจำเป็นในการพัฒนาคุณภาพโรงเรียนขนาดเล็ก ให้มีการบริหารจัดการที่เป็นระบบ สามารถจัดการเรียนการสอนได้อย่างมีประสิทธิภาพ ตามสภาพบริบทของโรงเรียนขนาดเล็ก จึงได้กำหนดรูปแบบการบริหารจัดการโรงเรียนขนาดเล็ก ดังนี้

#### รูปแบบการบริหารแบบมีส่วนร่วมภายใต้กระบวนการ PDCA



#### ด้านบริหารงานวิชาการ

- ผู้บริหาร ครู และบุคลากรทางการศึกษา มีการประชุม วางแผน
- ผู้บริหาร ครู และบุคลากรทางการศึกษา มีการวิเคราะห์และปรับปรุงหลักสูตรสถานศึกษาและจัดทำแผน Active Learning
- ผู้บริหาร ครู และบุคลากรทางการศึกษา จัดการเรียนการสอนโดยใช้กระบวนการเรียนรู้เชิงรุก เน้นผู้เรียนเป็นสำคัญ ร่วมกับการจัดการเรียนการสอน DLTV
- ครูจัดทำสื่อที่หลากหลาย นำเทคโนโลยีมาใช้ เช่น DLTV, Kahoot, เว็บไซต์, Application ต่างๆ
- มีการวัดและประเมินผลอย่างหลากหลาย
- ผู้บริหารมีการนิเทศ ติดตามการจัดการเรียนการสอนอย่างต่อเนื่อง
- ผู้บริหาร ครู มีการ PLC แลกเปลี่ยนเรียนรู้ร่วมกันทุกวันศุกร์

#### ด้านบริหารงานบุคคล

- ผู้บริหารมีการส่งเสริมให้ครูมีการอบรมพัฒนาด้านการจัดทำแผน เทคนิค วิธีการสอนอย่างหลากหลาย
- ผู้บริหารมีการสร้างความตระหนักให้ครูเห็นความสำคัญการจัดการเรียนรู้แบบ Active Learning

- มีการประชุมสร้างขวัญและกำลังใจเกี่ยวกับมาตรการความปลอดภัยในพื้นที่โดยให้ผู้นำชุมชนมีส่วนร่วมด้วย

#### ด้านบริหารงานงบประมาณ

- ผู้บริหาร ครู และบุคลากรทางการศึกษามีการร่วมกันวางแผนการใช้งบประมาณที่มีอยู่อย่างจำกัดให้เกิดประสิทธิภาพสูงสุด
- ผู้บริหาร ครู และบุคลากรทางการศึกษามีการจัดทำโครงการหรือกิจกรรมเพื่อพัฒนาผู้เรียนโดยการจัดการเรียนรู้เชิงรุก
- มีการขอสนับสนุนงบประมาณจากหน่วยงานอื่นๆ ที่เกี่ยวข้อง

#### ด้านบริหารงานทั่วไป

- ผู้บริหาร ครูและบุคลากรทางการศึกษามีการประชุมวางแผนในเรื่องความพร้อมด้านวัสดุอุปกรณ์ สื่ออิเล็กทรอนิกส์ มีการตรวจสอบบำรุงรักษาให้พร้อมใช้งานอยู่เสมอ
- สถานศึกษามีการจัดสภาพแวดล้อมและบรรยากาศภายในชั้นเรียนและบริเวณโรงเรียนให้เอื้อต่อการจัดการเรียนรู้
- สถานศึกษามีการประชุม คณะกรรมการสถานศึกษา ผู้ปกครอง และผู้นำชุมชน เพื่อหาแนวทางในการพัฒนาการศึกษาของโรงเรียน
- สถานศึกษามีการสร้างเครือข่ายกับองค์กรต่างๆ

## ส่วนที่ ๔

### แนวทางการพัฒนาการบริหารจัดการโรงเรียน

โรงเรียนบ้านหัวคลอง สังกัดสำนักงานเขตพื้นที่การศึกษาประถมศึกษาปัตตานี เขต 1 ตระหนักถึงความจำเป็น ในการพัฒนาคุณภาพโรงเรียนขนาดเล็ก ให้มีการบริหารจัดการที่เป็นระบบ สามารถจัดการเรียนการสอนได้อย่างมีประสิทธิภาพ ตามสภาพบริบทของโรงเรียนขนาดเล็ก ได้กำหนดแนวทางการพัฒนาการบริหารจัดการโรงเรียนขนาดเล็ก ตามรูปแบบการบริหารจัดการโรงเรียนขนาดเล็กที่โรงเรียนเลือกใช้ ในการบริหารจัดการ รูปแบบการบริหารแบบมีส่วนร่วมภายใต้กระบวนการ PDCA ซึ่งมีแนวทางการพัฒนาการบริหารจัดการโรงเรียน ดังนี้

#### รูปแบบการบริหารแบบมีส่วนร่วมภายใต้กระบวนการ PDCA

##### แนวทางการพัฒนา

แนวทางการพัฒนางานรูปแบบการบริหารจัดการโดยใช้ ด้านการบริหารวิชาการ ด้านการบริหารงบประมาณ ด้านการบริหารงานบุคคล และด้านการบริหารทั่วไป โดยใช้การบริหารแบบมีส่วนร่วมภายใต้กระบวนการ PDCA มีรายละเอียด ดังนี้

##### ด้านบริหารงานวิชาการ

- ผู้บริหาร ครู และบุคลากรทางการศึกษา มีการประชุม วางแผน
- ผู้บริหาร ครู และบุคลากรทางการศึกษา มีการวิเคราะห์และปรับปรุงหลักสูตรสถานศึกษาและจัดทำแผน Active Learning
- ผู้บริหาร ครู และบุคลากรทางการศึกษา จัดการเรียนการสอนโดยใช้กระบวนการเรียนรู้เชิงรุก เน้นผู้เรียนเป็นสำคัญ ร่วมกับการจัดการเรียนการสอน DLTV
- ครูจัดทำสื่อที่หลากหลาย นำเทคโนโลยีมาใช้ เช่น DLTV, Kahoot, เว็บไซต์, Application ต่างๆ
- มีการวัดและประเมินผลอย่างหลากหลาย
- ผู้บริหารมีการนิเทศ ติดตามการจัดการเรียนการสอนอย่างต่อเนื่อง
- ผู้บริหาร ครู มีการ PLC แลกเปลี่ยนเรียนรู้ร่วมกันทุกวันศุกร์

##### ด้านบริหารงานบุคคล

- ผู้บริหารมีการส่งเสริมให้ครูมีการอบรมพัฒนาด้านการจัดทำแผน เทคนิค วิธีการสอนอย่างหลากหลาย
- ผู้บริหารมีการสร้างความตระหนักให้ครูเห็นความสำคัญการจัดการเรียนรู้แบบ Active Learning
- มีการประชุมสร้างขวัญและกำลังใจเกี่ยวกับมาตรการความปลอดภัยในพื้นที่โดยให้ผู้นำชุมชนมีส่วนร่วมด้วย

##### ด้านบริหารงานงบประมาณ

- ผู้บริหาร ครู และบุคลากรทางการศึกษามีการร่วมกันวางแผนการใช้งบประมาณที่มีอยู่อย่างจำกัดให้เกิดประสิทธิภาพสูงสุด

- ผู้บริหาร ครู และบุคลากรทางการศึกษามีการจัดทำโครงการหรือกิจกรรมเพื่อพัฒนาผู้เรียนโดยการจัดการเรียนรู้เชิงรุก

- มีการขอสนับสนุนงบประมาณจากหน่วยงานอื่นๆ ที่เกี่ยวข้อง

#### ด้านบริหารงานทั่วไป

- ผู้บริหาร ครูและบุคลากรทางการศึกษามีการประชุมวางแผนในเรื่องความพร้อมด้านวัสดุอุปกรณ์ สื่ออิเล็กทรอนิกส์ มีการตรวจสอบบำรุงรักษาให้พร้อมใช้งานอยู่เสมอ

- สถานศึกษามีการจัดสภาพแวดล้อมและบรรยากาศภายในชั้นเรียนและบริเวณโรงเรียนให้เอื้อต่อการจัดการเรียนรู้

- สถานศึกษามีการประชุม คณะกรรมการสถานศึกษา ผู้ปกครอง และผู้นำชุมชน เพื่อหาแนวทางในการพัฒนาการศึกษาของโรงเรียน

- สถานศึกษามีการสร้างเครือข่ายกับองค์กรต่างๆ

## ภาคผนวก

บันทึกการให้ความเห็นชอบแผนบริหารจัดการโรงเรียนขนาดเล็ก

ประจำปีงบประมาณ ๒๕๖๖-๒๕๗๐

ของคณะกรรมการสถานศึกษาขั้นพื้นฐานโรงเรียนบ้านหัวคลอง

\*\*\*\*\*

คณะกรรมการสถานศึกษาขั้นพื้นฐานโรงเรียนบ้านหัวคลอง มีมติเห็นชอบแผนบริหารจัดการโรงเรียนขนาดเล็ก ประจำปีงบประมาณ ๒๕๖๖-๒๕๗๐ ที่มุ่งพัฒนาคุณภาพตามมาตรฐานของสถานศึกษาโรงเรียนบ้านหัวคลอง ในคราวประชุมคณะกรรมการสถานศึกษาขั้นพื้นฐาน ครั้งที่ ๑/๒๕๖๗ เมื่อวันที่ ๓๐ เดือน พฤษภาคม ๒๕๖๗ ซึ่งเกิดจากความร่วมมือของคณะครู บุคลากรทางการศึกษาและกรรมการสถานศึกษาขั้นพื้นฐานโรงเรียนบ้านหัวคลองทุกท่าน และเห็นว่าเป็นประโยชน์แก่นักเรียนและโรงเรียนเป็นอย่างมากคณะกรรมการสถานศึกษาขั้นพื้นฐาน จึงขอขอบคุณคณะทำงานและให้ใช้เป็นกรอบแนวทางและเครื่องมือในการบริหารจัดการโรงเรียนขนาดเล็ก

เพื่อให้บรรลุวัตถุประสงค์เป้าหมายที่กำหนดไว้ จึงลงลายมือชื่อไว้เป็นสำคัญ

(ลงชื่อ)



(นายยาเซาะ อาแวง)

ประธานคณะกรรมการการศึกษาขั้นพื้นฐาน  
โรงเรียนบ้านหัวคลอง



คำสั่งโรงเรียนบ้านหัวคลอง

ที่ ๓๑/๒๕๖๗

เรื่อง แต่งตั้งคณะกรรมการจัดทำแผนบริหารจัดการโรงเรียนขนาดเล็ก ๕ ปี

(ประจำปีงบประมาณ ๒๕๖๖ -๒๕๗๐)

.....

เพื่อให้การจัดทำแผนบริหารจัดการโรงเรียนขนาดเล็ก ๕ ปี (ประจำปีงบประมาณ ๒๕๖๖- ๒๕๖๗) ของโรงเรียนบ้านหัวคลอง เป็นไปตามนโยบายของการดำเนินการจัดการศึกษาตามภารกิจของโรงเรียน และเพื่อให้เป็นกรอบควบคุมการปฏิบัติตามแผนการบริหารสถานศึกษา จึงแต่งตั้งบุคคล ต่อไปนี้เป็นกรรมการ คณะทำงาน การจัดทำแผนบริหารจัดการโรงเรียนขนาดเล็ก ๕ ปี

**๑. คณะกรรมการอำนวยการ**

๑. นายยาเซาะ อาแว ประธานกรรมการสถานศึกษาขั้นพื้นฐาน

๒. นางจันทนา บุญญฤทธิ์ ผู้อำนวยการโรงเรียนบ้านหัวคลอง

**มีหน้าที่** ให้คำปรึกษา แนะนำในการดำเนินการต่าง ๆ ให้สำเร็จลุล่วงไปด้วยดี และตรวจสอบแก้ไข ปรับปรุง และพิจารณาแผนก่อนนำเสนอกรรมการสถานศึกษาอนุมัติต่อไป

**๑. คณะกรรมการดำเนินการ**

๑. นางสาวซาริสสา อุโน	ครู คศ.๓	ประธาน
๒. นางสาวนาราทิพย์ ขวัญอ่อน	ครู คศ.๓	กรรมการ
๓. นายสุทธิภัทร์ ทองคำ	ครู คศ.๓	กรรมการ
๔. นางสาวเปาว์ซียะห์ มะลี	ครู คศ.๓	กรรมการ
๕. นายสำเร็จ เพ็ชรภิมล	ครู คศ.๒	กรรมการ
๖. นางสาวนุรัชมีย์ มะยูโซ๊ะ	ครู คศ.๒	กรรมการ
๗. นายมุหามะนาเซ มอเกาะ	ครู คศ.๑	กรรมการ
๘. นางสาวประพิมพร ขาวผ่อง	ครูผู้ช่วย	กรรมการ
๙. นางสาววันพิตรี เจ๊ะยะ	ครูผู้ช่วย	กรรมการ
๑๐. นางสาวซูไรดา บากา	พนักงานราชการ	กรรมการ
๑๑. นางสาวโนรีฮัน รักษ์ปราชน์	พนักงานราชการ	กรรมการ
๑๒. นายวาเล็ด เจ๊ะหะ	พนักงานราชการ	กรรมการ
๑๓. นางสาวธมน คังคะสุวรรณ	เจ้าหน้าที่ธุรการ	กรรมการและ
เลขานุการ		



**มีหน้าที่**

จัดทำแผนบริหารจัดการโรงเรียนขนาดเล็ก ๕ ปี (ประจำปีงบประมาณ ๒๕๖๖- ๒๕๖๗) ของโรงเรียนบ้านหัวคลอง มีหน้าที่วิเคราะห์สถานภาพของโรงเรียน กำหนดวิสัยทัศน์ พันธกิจ เป้าประสงค์ กลยุทธ์ แนวทางการพัฒนา ตัวชี้วัด โครงการ/กิจกรรม ที่ตอบสนองต่อการพัฒนาคุณภาพการศึกษา ในระยะ ๕ ปี ตามแนวทางและกระบวนการจัดทำแผน

ให้ผู้ที่ได้รับมอบหมายปฏิบัติหน้าที่ ที่รับผิดชอบอย่างเต็มความสามารถ

ทั้งนี้ตั้งแต่บัดนี้เป็นต้นไป

สั่ง ณ วันที่ ๑๕ เดือน พฤษภาคม พ.ศ. ๒๕๖๗

(ลงชื่อ).....

(นางจันทนา บุญญฤทธิ์)

ผู้อำนวยการโรงเรียนบ้านหัวคลอง



# โรงเรียนบ้านหัวคลอง

สำนักงานเขตพื้นที่การศึกษาประถมศึกษาปัตตานี เขต 1  
สำนักงานคณะกรรมการการศึกษาขั้นพื้นฐาน กระทรวงศึกษาธิการ